



# 17. Schweizer Mühlentag Mühlentführer 2017

Journée Suisse des Moulins

Giornata Svizzera dei Mulini

Swiss Mill Day

## 27. Mai 2017

Samstag nach Auffahrt

Samedi suivant l'Ascension

Sabato dopo l'Ascensione

Historische Mühlen öffnen ihre Pforten ...



## VSM / ASAM

Vereinigung Schweizer Mühlenfreunde  
Association Suisse des Amis des Moulins  
Associazione Svizzera degli Amici dei Mulini  
Associazion Svizra dals Amis dals Mulins

Der Schweizer Mühlentag wird organisiert von der Vereinigung Schweizer Mühlenfreunde.  
La journée Suisse des Moulins est organisée par l'Association Suisse des Amis des Moulins.

©2017 Redaktion, Gestaltung und Verwaltung der Datensätze:

Haller+Jenzer AG, Druckzentrum, 3401 Burgdorf, [vongunten@haller-jenzer.ch](mailto:vongunten@haller-jenzer.ch)

Adrian Schürch, 3634 Thierachern, [a.schuerch@muehlenfreunde.ch](mailto:a.schuerch@muehlenfreunde.ch)

Christoph Hagmann, 3555 Trubschachen, [c.hagmann@muehlenfreunde.ch](mailto:c.hagmann@muehlenfreunde.ch)

**Diese Broschüre ist gegen Einsendung von Fr. 5.– und eines mit Fr. 1.30 adressierten und frankierten B5-Briefumschlages erhältlich.**

**Commandez votre brochure en envoyant sfr 5.– et avec une enveloppe B5 adressée et munie de timbre-poste à sfr 1.30.**

Buchhaltung VSM/ASAM

Sägemühle Kröschenbrunnen 18

3555 Trubschachen/BE

[info@muehlenfreunde.ch](mailto:info@muehlenfreunde.ch)

[www.muehlenfreunde.ch](http://www.muehlenfreunde.ch)

[www.amisdesmoulins.ch](http://www.amisdesmoulins.ch)

[www.amicidimulini.ch](http://www.amicidimulini.ch)

[facebook.com/Vereinigung-Schweizer-Muehlenfreunde-VSMASAM/116784981694065/](https://facebook.com/Vereinigung-Schweizer-Muehlenfreunde-VSMASAM/116784981694065/)

[twitter.com/vsmasam](https://twitter.com/vsmasam)

Umschlagbild/ Couverture:

Unterschlächtiges Wasserrad mit Kammrad und Mühlenteich, Bleiche Farbhaus,

Rohrbach, Kanton Bern Anlage 9, Bildnachweis Peter Zulauf-Iff, Rohrbach

Folgen Sie diesen Wegweisern und erleben Sie ursprüngliche Technik!

Suivez ces panneaux et vivez la technique d'autrefois!

# Mühlentag



Die Öffnungszeiten der Anlagen am Mühlentag sind von 9.00 bis 17.00 Uhr.

Les heures d'ouverture aux installations participantes à la Journée des Moulins sont de 9h à 17h.

# Historische Mühlen öffnen ihre Türen –

## 17. Schweizer Mühltage und Sommersaison 2017



### Schweizer Mühltage 2017 – mit 141 teilnehmenden Anlagen

#### Was wird in den historischen Mühlen verarbeitet?

...in den Getreidemühlen werden Weizen, Roggen, Dinkel oder auch Mais oder Kastanien zu wertvollen Mehlen verarbeitet. Zahlreiche Mühlen verarbeiten auch heute noch Kundengetreide auf Anfrage. Um Dinkel und einige alte Sorten zu verarbeiten, braucht es Anlagen zum Schälen und Entspelzen. In vielen Anlagen finden Sie deshalb die Röllgänge. Diese dienen, das Korn zu schälen, um an den Kornkörper zu gelangen und dieses im Mahlgang schliesslich zu Mehl zu verarbeiten.

...in den Sägemühlen werden Stämme zu Brettern und Balken gesägt. Eine Umfrage hat gezeigt, dass die meisten historischen Sägereien Kundensäger sind, wie z.B die lokale Alpennossenschaft, welche Fichten, Tannen und Laubhölzer zu Bau- und Möbelholz zersägt. Andere Sägemühlen mit Einfachgatter erledigen Spezialaufträge, z. B. um grosse und knorrige Stämme zu sägen.

...in den Ölmühlen werden gesammelte Nüsse und ölhaltige Pflanzen zermahlen, gewärmt und gepresst. Daraus resultieren feine Öle. Haben Sie gewusst, dass wir bei uns in der Schweiz über 120 Nusssorten kennen? Und dass jeder eigene Nussbaum, aufgrund der Kreuzung bei der Befruchtung, eine neue Nussart mit sich bringt?

...in der Hammerschmiede wird der Rohling zu Werkzeug und anderen Produkten gehämmert und geschmiedet. Die Kraft der Mühle dient hier dazu, aus einem Langstab eine Schaufel, ein Gitter, ein Kunstwerk oder Nägel zu gestalten und zu schmieden.

...in der Pulvermühle werden Holzkohle, Kalisalpeter und Schwefel zerkleinert und anschliessend zu Schwarzpulver vermengt.

...in der Papiermühle werden Stoff und Holz zu Zellulose gestampft und danach gewässert. Es fällt Zellstoff für das Papier an.



Wasserrad Geigenmühle Anlage Nr. 82



## Historische Mühlen öffnen ihre Türen – 17. Schweizer Mühlttag und Sommersaison 2017

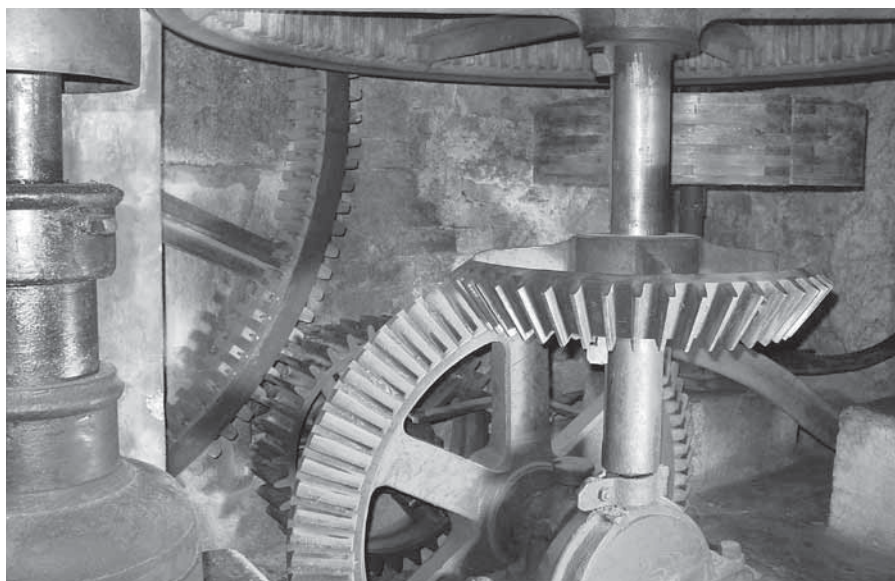
Am Schweizer Mühlttag haben Sie die Gelegenheit, den alten Handwerken und deren Abläufen auf den Grund zu gehen und sich die verschiedenen, interessanten Arbeitsabläufe anzuschauen. Jahrhunderte altes Wissen wird aktiv und Sie dürfen staunend am Mahltisch, am Röllgang, in der Gattersagi, im Ölikeller die Faszination des alten Handwerks miterleben.

Wir heissen Sie herzlich willkommen zum Schweizer Mühlttag 2017!

Ein herzliches Dankeschön all unseren Sponsoren, Inserenten und Mitgliedern für ihre Unterstützung. Sie haben es wiederum möglich gemacht, dass der Mühlenführer herausgegeben werden und dieser besondere Tag stattfinden kann.

*Adrian Schürch*  
*Präsident der Vereinigung Schweizer*  
*Mühlenfreunde VSM/ASAM*

*Christoph Hagmann*  
*Vize-Präsident der Vereinigung*  
*Schweizer Mühlenfreunde VSM/ASAM*



Anlage 43 – Lochmühle Welschenrohr, ehemalige Getreidemühle



## Journée suisse des Moulins 2017 – 141 installations participantes

### Que transforme-t-on dans les moulins historiques?

Dans les moulins à céréales, on transforme le blé, le seigle, l'épeautre, ou encore le maïs ou les châtaignes, en farines de qualité. Sur demande, de nombreux moulins transforment encore aujourd'hui les céréales de clients. Pour transformer l'épeautre et certaines variétés anciennes, il faut des installations qui épluchent et décortiquent. De nombreuses installations disposent donc de décortiqueuses. Elles servent à décortiquer les grains afin d'obtenir le corps du grain, qui sera ensuite transformé en farine dans la meule.

Dans les scieries, on scie les troncs pour obtenir des planches et des poutres. Une enquête a montré que la plupart des scieries historiques travaillent directement avec les clients. La corporation d'alpages locale, par exemple, transforme les épicéas, sapins et feuillus en bois de construction et bois pour la confection de meubles. D'autres scieries équipées d'une scie à lame unique réalisent des commandes spéciales, qui consistent par exemple à scier des grands troncs nouveaux.

Dans les moulins à huile, on moule, chauffe et presse les noix et plantes oléagineuses. On en extrait ainsi des huiles fines. Saviez-vous que plus de 120 variétés de noix étaient connues en Suisse? Saviez-vous aussi que chaque

noyer, en raison du croisement lors de la fertilisation, donnait une nouvelle variété de noix?

Dans les moulins à fer, on bat et forge le métal brut pour en faire des outils et autres produits. L'énergie du moulin sert ici à fabriquer et forger une pelle, une grille, un objet d'art ou des clous à partir de la matière première.

Dans les moulins à poudre, on réduit le charbon de bois, le salpêtre et le soufre en petits morceaux et les mélange ensuite pour fabriquer de la poudre noire.

Dans les moulins à papier, on transforme le tissu ou le bois en cellulose en l'écrasant puis en le faisant tremper dans l'eau. Ce procédé permet d'obtenir de la pâte à papier.



Graine de noix pour huile pressé, installation n° 59 Moulin de Sévery et installation n° 60 Moulin Dessous-Tours, Corcelles-près-Payerne



## Les moulins historiques ouvrent leurs portes – 17<sup>ème</sup> journée Suisse des moulins et saison estivale 2017

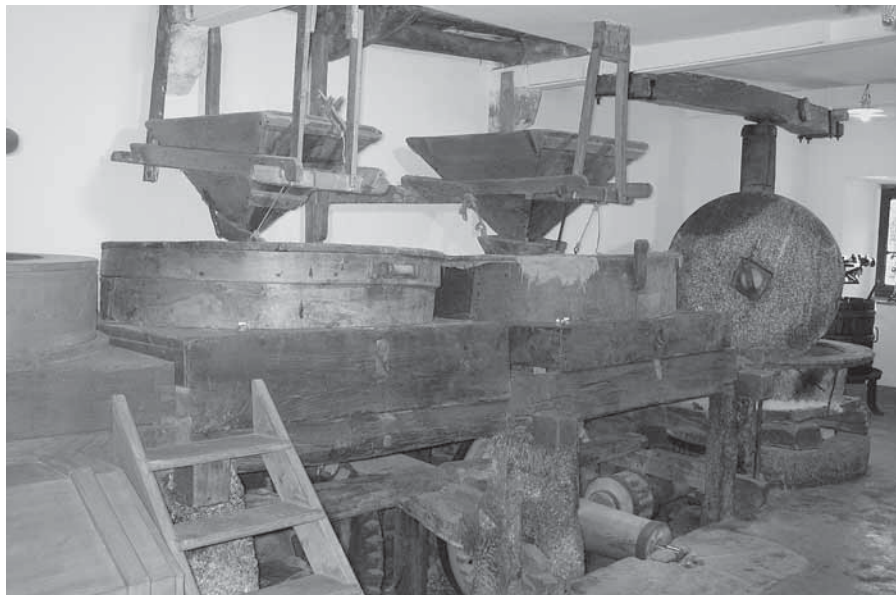
Pendant la Journée suisse des Moulins, vous aurez l'occasion d'en apprendre plus sur les artisanats anciens et leurs techniques et d'observer comment fonctionnent ces différentes méthodes intéressantes. Près des meules et des décortiqueuses, à la scierie des portes et dans la cave de l'huilerie, un savoir-faire centenaire prend vie, vous pourrez vous y laisser ébahir par la

fascination des artisanats anciens. Nous vous souhaitons la bienvenue à la Journée suisse des Moulins 2017!

Nous remercions chaleureusement nos sponsors, annonceurs et membres pour leur soutien. Ils ont permis une fois de plus la publication du guide des moulins et l'organisation de cette journée particulière.

*Adrian Schürch*  
*Président de l'Association Suisse des Amis des Moulins VSM/ASAM*

*Christoph Hagmann*  
*Vice-président de l'Association Suisse des Amis des Moulins VSM/ASAM*



installazione n. 49, 3 macine per cereali, Mulino Daniello, Coldrerio

# Porte aperte presso mulini ed opifici storici per la 17.<sup>ma</sup> giornata Svizzera dei Mulini e la stagione estiva 2017



## Giornata Svizzera dei Mulini 2017 – con l'adesione di 141 impianti

### Cosa si lavora negli storici mulini?

...nei mulini per farina frumento, segale, farro o anche granturco e castagne si trasformano in preziose farine. Molti mulini su richiesta lavorano ancora oggi i cereali dei clienti. Per la lavorazione del farro e di alcune vecchie varietà occorrono impianti per la decorticazione e la sbramatura. Per questo, molti impianti sono dotati di sbramini, che servono a decorticare il chicco per accedere all'interno e infine trasformarlo in farina nella macina.



Dinkel Rotkorn aus Oberkulm, Anlage 20  
Otti Mühle, Oberwil bei Büren

...nelle segherie i tronchi diventano assi e travi. Da un sondaggio è emerso che la maggior parte delle segherie storiche sono gestite dai clienti, come ad esempio la locale Alpengenossenschaft che taglia abeti rossi, abeti e latifogli trasformandoli in legno per l'edilizia e la realizzazione di mobili. Altre segherie con segatronchi monolama consentono

l'esecuzione di ordini speciali, ad esempio di tagliare tronchi di grandi dimensioni e nodosi.

... nei frantoi si macinano, riscaldano e pressano noci e piante oleifere. Da questi processi si ottengono oli pregiati. Lo sapevate che in Svizzera abbiamo 120 diverse varietà di noci? E che ciascun noce, in virtù dell'incrocio in fase di fecondazione, porta con sé una nuova varietà?

... nel mulino a martelli il pezzo grezzo viene martellato e battuto trasformandosi in un utensile o in un altro prodotto. La forza del mulino in questo caso serve a forgiare e plasmare, a partire da una lunga barra, una pala, una grata, un'opera d'arte o chiodi.

... nel polverificio si macinano carbone di legna, nitrato di potassio e zolfo e infine li si mescola per produrre polvere da sparo.

...nella cartiera materiali e legname vengono pressati fino a ottenere la cellulosa e quindi bagnati. Si ricava così cellulosa per la produzione di carta.

Nel corso della Giornata Svizzera dei Mulini avete l'opportunità di conoscere a fondo i mestieri di una volta e i relativi processi e di osservare le diverse



## Porte aperte presso mulini ed opifici storici per la 17.<sup>ma</sup> giornata Svizzera dei Mulini e la stagione estiva 2017

e interessanti procedure operative. Il sapere secolare torna a rivivere e potrete respirare la magia dell'antico mestiere al tavolo di macinazione, allo sbramino, alla sega, nella cantina dell'olio.

Vi diamo il benvenuto alla Giornata Svizzera dei Mulini 2017!

Un sentito ringraziamento a tutti i nostri sponsor, agli inserzionisti e ai membri per il loro sostegno. Grazie a loro è stato possibile anche questa volta stampare la guida ai mulini e far sì che questa giornata abbia di nuovo luogo.

*Adrian Schürch  
Presidente dell' Associazione svizzera  
degli amici dei mulini VSM/ASAM*

*Christoph Hagmann  
Vicepresidente dell' Associazione svizzera  
degli amici dei mulini VSM/ASAM*



installazione n. 72 Mulino del Ghitello, per cereali





<b>Anlagen Mühlen</b>	<b>141</b>
Kornmühlen	60
Sägemühlen	26
Kleinkraftwerke	16
Stampfen (davon 5 Knochenstampfen, 4 Leinsamen und Hanf-Stampfen)	9
Kleinst- und Klein-Kraftwerke (Stromproduktion)	16
Werkstätten	3
Hammermühle	1
Drechserei	1
Museen	4
Papiermühle	1
Brunnenhaus	1
Bleiche	1
Ofen und Backhaus	2

## Das Mahlgut

Eine Definition des Begriffs Mahlgut ist der folgende: «In einer Mühle, einem Mahlgang zu zerkleinerndes Material.» Erweitern wir den Begriff auf die unterschiedlichen teilnehmenden Anlagen am Mühlentag 2017, haben wir neben den 60 Kornmühlen, 4 Ölmühlen, 26 Sägemühlen, 9 Stampfen und andere

Gewerke. Mühlen die das Mahlgut zerkleinern aber auch Mühlen, die die Kraft des Wasser nutzen um andere Gewerke anzutreiben. Alle Arten der Anlagen haben gemein, dass Güter zerkleinert, zerstampft, zermahlen, gehäckselt oder gepresst oder gehämert werden.



## **Sponsoren 2017 / Unsere Partner** **Sponsors 2017 / Nos partenaires** **Sponsors 2017 / Nostri partner associazioni**

---

### **Sponsoren**

#### **Bühler AG**

Gupfenstrasse 5, CH-9240 Uzwil  
Tel. 071 955 11 11, Fax 071 955 33 79  
[www.buhlergroup.com](http://www.buhlergroup.com)

#### **ShakeHands Software Ltd**

Postfach 43, CH-3555 Trubschachen  
Tel. 034 495 70 20, Fax 034 495 70 25  
[www.shakehands.com](http://www.shakehands.com)

#### **Schweizerischer Verein Arbeitswelt Müller/in**

Bernstrasse 55, CH-3052 Zollikofen  
Telefon 031 915 21 11, Fax 032 915 21 12  
[www.mueller-in.ch](http://www.mueller-in.ch)

---

### **Unsere Partner im Netz**

#### **SGTI, Schweizerische Gesellschaft für Technikgeschichte und Industriekultur**

[www.sgti.ch/www.industriekultur.ch](http://www.sgti.ch/www.industriekultur.ch)

#### **Deutsche Gesellschaft für Mühlenkunde**

[www.muehlen-dgm.de](http://www.muehlen-dgm.de)

#### **Österreichische Gesellschaft der Mühlenfreunde**

[www.muehlenfreunde.at](http://www.muehlenfreunde.at)

#### **Associazione italiana amici dei mulini storici**

[www.aiams.eu](http://www.aiams.eu)

#### **Fédération Des Moulins de France**

[www.fdmf.fr](http://www.fdmf.fr)

#### **Fédération Française des Associations de sauvegarde des Moulins**

[www.moulinsdefrance.org](http://www.moulinsdefrance.org)

#### **De Hollandsche Molen**

[www.molens.nl](http://www.molens.nl)

#### **The International Molinological Society**

[www.molinology.org](http://www.molinology.org)

#### **Swiss Small Hydro Schweizer Verband der Kleinwasserkraft**

[www.swissmallhydro.ch](http://www.swissmallhydro.ch)

#### **Weitere Links / Autres Liens / Alcuni link**

[www.muehlenfreunde.ch/de/global/link.html](http://www.muehlenfreunde.ch/de/global/link.html)

---

### **➔ Mühltage 2018**

**Schweizer Mühltage 2018:** Samstag nach Auffahrt, **12. Mai**.

**Journée Suisse des Moulins 2018:** Samedi après l'Ascension, **12 mai**.

**Giornata Svizzera dei Mulini 2018:** Sabato dopo l'Ascensione, **12 maggio**.

www.muehlenkalender.ch

Edige Holzmehlfabrik BE

Mulins Svizras  
Mulini Svizzeri  
Moulins Suisses  
Schweizer Mühlen

2018

www.muehlenkalender.ch

### **Il calendario svizzero dei mulini 2018 ...**

uscirà il 1 novembre 2017.

Formato: A3 orizzontale, prezzo: 39.00 fr + spese spedizione

Desiderate anche voi far conoscere ad un ampio pubblico il vostro mulino? Per informazioni e iscrizioni: [info@muehlenkalender.ch](mailto:info@muehlenkalender.ch).

### **Le calendrier des moulins de Suisse en 2018 ...**

Il paraîtra le 1 novembre 2017.

Format: A3 paysage, prix: Fr. 39.- + frais d'expédition.

Désirez-vous également présenter vos installations à un public plus large? Intéressé? Information et annonce sous [info@muehlenkalender.ch](mailto:info@muehlenkalender.ch)

### **Der Schweizer-Mühlen-Kalender 2018 ...**

erscheint am 1. November 2017.

Format: A3 quer, Preis: Fr. 39.00 + Versand

Möchten auch Sie Ihre Anlage einem breiten Publikum präsentieren? Interessiert? Information und Anmeldung unter [info@muehlenkalender.ch](mailto:info@muehlenkalender.ch).

Seit 1778



## Sagi Maur

### Technische Daten

Zweistelzige Einfachgattersäge;  
Übersetzung durch Zahnräder  
aus Holz/Eisen, Welle, Pulli;  
Lederriemen. Oberschlächtiges  
Wasserrad aus Lärchenholz  
im Sägeraum Ø 5,00 m;  
32 Kammern; 1 Umdrehung =  
27 Hübe des Gatters; Nachhilfe  
durch E-Motor; Zahnräder,  
Riementransmission.

### Öffnungszeiten / Kontakt

Das Ortsmuseum Mühle  
(gegenüber der Sagi),  
die Herrliberger-Sammlung  
sowie die Druckwerkstatt  
mit Buch- und Kupferdruck-  
Demonstrationen sind am  
1. und 3. Sa/Monat geöffnet.  
MUSEEN MAUR  
Burgstrasse 8, 8124 Maur  
[www.museenmaur.ch](http://www.museenmaur.ch)

Betreiber: Jakob Frei, Maur,  
und Gewerbeverein Maur  
Burgstrasse 13, 8124 Maur

Öffnungszeiten Sagi:  
nach Vereinbarung  
044 980 09 43 – [lucie.frei@gmx.ch](mailto:lucie.frei@gmx.ch)



Bus 701 ab Klusplatz Zürich / Bus 743 ab Bahnhof Zürich-Stettbach  
Haltestelle Maur Dorf / gebührenpflichtige Parkplätze gegenüber Sagi





## **Sackmalerei – Annemarie Streit**

Dorfstrasse 2 | 8468 Guntalingen

Telefon 052 745 22 78

[annemariestreit@msn.com](mailto:annemariestreit@msn.com)

[www.bahn-hof.ch](http://www.bahn-hof.ch)

**Gerne male ich auch für Sie!**



**Wagnerei Oehrli**  
Chämelistrasse 15  
CH - 3782 Lauenen bei Gstaad  
Tel +41 (0)33 765 35 00  
info@wagnerei-oehrli.ch

## **Ihr Spezialist für Wasserradantriebe**



**Planung – Ausführung – Unterhalt - Reparatur**

**[www.wagnerei-oehrli.ch](http://www.wagnerei-oehrli.ch)**



# drechslerei museum.ch

Am Schweizer Mühlentag finden stündlich Gratisführungen statt. Für Verpflegung ist auch gesorgt. Die vom Verein zur Erhaltung der Drechslerei Kleintal sorgfältig gepflegte industriearchäologische Anlage zeigen wir im vollen Einsatz, Steg im Tösstal, im Chlital 2, an der Hulftegstrasse.

Wir sind auch unter dem Jahr **2017** aktiv mit verschiedenen Anlässen:

- **So. 9. Juli 2017** 10:00 bis 15:00, laden wir Erwachsene und Familien zu verschiedenen Themen in unsere Drechslerei ein.
- **Di. 1. August 2017** 10:00 bis 15:00 1. Augustfeier.
- **So. 20. August 2017** 10:00 bis 15:00, laden wir Erwachsene, Jugendliche und Familien zum Abenteuer Holz ein.
- **So. 1. Okt. 2017** 10:00 bis 15:00 Drechslereifest.

**Führungen für Gruppen, Familienanlässe und Schulen können jederzeit über [www.drechslereimuseum.ch](http://www.drechslereimuseum.ch) gebucht werden.**

## ZU KAUFEN GESUCHT

Junge Familie mit Kleinkind sucht:

**Schönes Einfamilienhaus** oder

**Wohnhaus am Bach** und/oder

**Historische Mühle mit Wasserrad od. Turbine**

(Säge, Mühle, Stampfe, Schreinerei o. ä.)

Wir würden uns über Ihr Angebot sehr freuen!

Familie A. Schürch, 079 402 85 34

Nahrung  
für's Leben!



**MÜLLER/IN**

Ein Beruf mit Zukunft



Schweiz. Verein Arbeitswelt Müller/in  
3052 Zollikofen

[www.mueller-in.ch](http://www.mueller-in.ch)



[www.getreidemuehlen.ch](http://www.getreidemuehlen.ch)  
055 610 20 18



Buchhaltung leicht gemacht  
digitale Anhänge ablegen  
elektronisch Umsatzdateien verarbeiten  
Neue QR-Rechnung  
Harmonisierter Zahlungsverkehr

Alles mit shakehands Kontor Software  
Für Apple macOS, MS Windows, Host

Jetzt Testversion kostenlos laden  
[www.shakehands.com](http://www.shakehands.com)  
Telefon 034 495 70 20  
ShakeHands Software Ltd

Was ist schwieriger?  
Röllen auf einem Mahlgang oder  
mit shakehands Kontor zu buchen.



Wasserrad als Kleinkraftwerk  
Biel  
mittelschlächtiges Wasserrad  
Leistung 8kW, Raddurchmesser 4.4m  
Jahresproduktion 40'000kWh

**wir bauen schöne  
wasserräder für  
die stromproduktion**

**unsere wasserräder sind  
aus stahl und haben einen  
hohen wirkungsgrad**

**motorSänger GmbH**

fabio guidi, urs wiskemann  
saurenbachstrasse 30, 8708 männedorf  
tel. 044/920.45.00  
www.motorsaenger.ch

# ***Kobel***

**Steuer- und Regeltechnik für die Energieerzeugung**

Turbinensteuerungen  
Netzparallel-Schaltanlagen  
Rechensteuerungen

Drehzahlregler  
Lastregler  
Wasserstandsregler

www.kobel.info  
contact@kobel.info

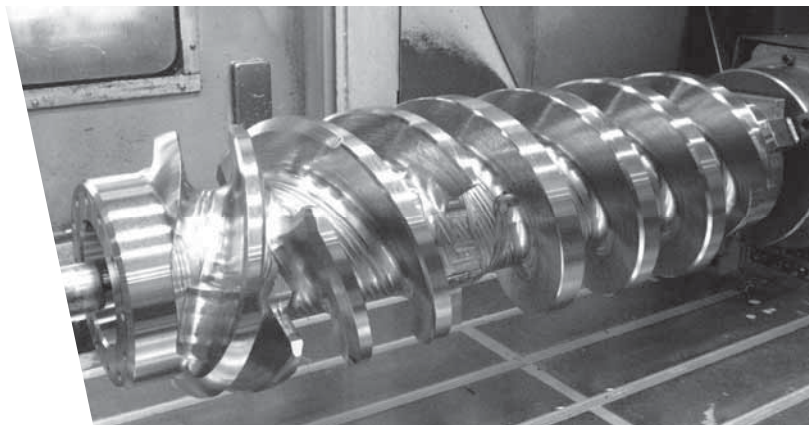
Tel. 034 435 14 13  
Fax 034 435 16 33

Kobel Elektrotechnik AG, Bühlmatt 1, 3416 Affoltern i/E

**JASINOXAG**

**TIBRAMAG**

**JOSTAG**

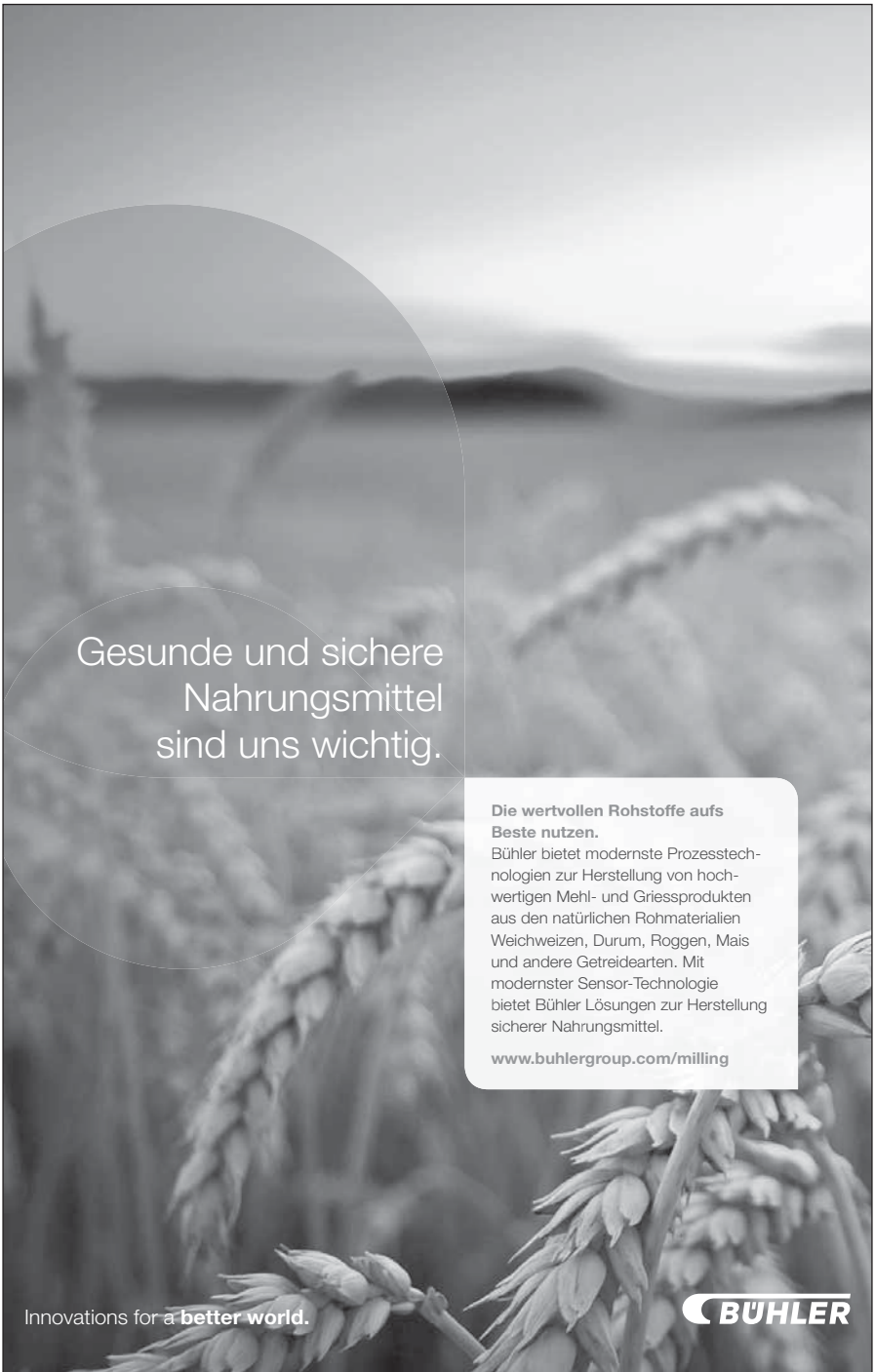


## **METALLBEARBEITUNG**

«Immer im Fokus: die rationellste und optimalste Lösung für Sie»



[www.tibram-gruppe.ch](http://www.tibram-gruppe.ch)



Gesunde und sichere  
Nahrungsmittel  
sind uns wichtig.

**Die wertvollen Rohstoffe aufs  
Beste nutzen.**

Bühler bietet modernste Prozesstechnologien zur Herstellung von hochwertigen Mehl- und Griessprodukten aus den natürlichen Rohmaterialien Weichweizen, Durum, Roggen, Mais und andere Getreidearten. Mit modernster Sensor-Technologie bietet Bühler Lösungen zur Herstellung sicherer Nahrungsmittel.

[www.buhlergroup.com/milling](http://www.buhlergroup.com/milling)

Innovations for a **better world.**

**BUHLER**

# Weichweizen-Mühlen des DSM Moulin à blé tendre de la FMS



Aeby Werner, 3422 Kirchberg	034 445 22 69
aeschlimann-mühle ag, 4932 Lotzwil	062 922 48 48
Alb. Lehmann Lindmühle AG, 5413 Birmensdorf	056 201 40 20
Augsburger AG, Eymatt-Mühle Bern, 3032 Hinterkappelen	031 901 18 28
Augsburger Gebrüder AG, Rhonemühle, 3904 Naters	027 922 16 65
Bachtalmühle AG, 5643 Sins	041 787 14 84
Beck & Cie AG, Mühle Landshut, 3427 Utzenstorf	032 665 41 41
Brunner AG, 8425 Oberembrach	044 865 01 55
Graf Mühle, 4464 Maisprach	061 841 26 22
Grotzenmühle, Gebrüder Anderes, 8840 Einsiedeln	055 412 27 63
Groupe Minoteries SA, 1523 Granges-Marnand	026 668 51 11
Haldemann Mühle AG, 3555 Trubschachen	034 495 51 09
Hermann Dür AG, 3400 Burgdorf	034 426 26 51
Kentaur AG, 3432 Lützelflüh	034 460 61 11
Knecht Mühle AG, 5325 Leibstadt	056 247 11 44
LANDI Gros-de-Vaud, Société coopérative, 1040 Echallens	021 881 19 81
Meyerhans Mühlen AG, 5612 Villmergen	056 618 68 00
Meyerhans Mühlen AG, 6102 Malters	041 499 91 91
Meyerhans Mühlen AG, 8570 Weinfelden	071 626 35 35
Molino e Pastificio SA, 7742 Poschiavo	081 844 02 28
Moulin d'Yverdon, 1400 Yverdon-les-Bains	024 425 83 33
Moulin de la Pallanterie SA, 1222 Vézenaz	022 855 97 00
Moulin de la Vaux SA, 1170 Aubonne	021 808 54 73
Moulin de Romont SA, 1680 Romont	026 652 22 26
Moulin de Vicques, Charmillot SA, 2824 Vicques	032 435 65 64
Moulin-Neuf, 1725 Posieux	026 402 34 48
Moulin Chevalier SA, 1148 Cuarnens	021 861 11 42
Mühle Burgholz AG, 3753 Oey-Diemtigen	033 681 82 22
Mühle Fischer AG, 2576 Lüscherz	032 338 12 22
Mühle Fraubrunnen, Hans Messer + Co. AG, 3312 Fraubrunnen	031 760 10 20
Mühle Hindelbank, 3324 Hindelbank	034 411 11 28

Mühle Hosner, 3362 Niederönz	062 961 12 43
Mühle Kleeb AG, 3418 Rüegsbach	034 461 14 11
Mühle Walther AG, 3065 Bolligen	031 921 02 31
Mühle Walthert-Ineichen, Ferrenmühle, 6277 Kleinwangen	041 910 11 74
Obermühle Boswil AG, 5623 Boswil	056 677 80 80
Scartazzini u. Co., 7606 Promontogno	081 822 11 13
Schweiz. Schälmmühle E. Zwicky AG, 8554 Müllheim-Wigoltingen	052 763 17 44
Société coopérative du moulin de Payerne, 1530 Payerne	026 660 26 93
Stadtmühle Schenk AG, 3072 Ostermundigen	031 930 16 66
Strahm Mühle AG, 3110 Münsingen	031 721 10 12
Strahm Mühle AG, Mühle Rothachen, 3614 Unterlangenegg	033 453 13 13
STRICKER & CIE AG, 9472 Grabs	081 771 60 77
Swissmill, 8037 Zürich	044 447 25 25
Wallimann AG, 6055 Alpnach	041 671 00 10
Wicki Mühle AG, 6170 Schüpflheim	041 484 11 45
Willi Grüninger AG, 8890 Flums	081 720 19 19

Die meisten produzierenden und aktiven Weichweizenmühlen der Schweiz sind im Dachverband Schweizer Müller DSM/FMS seit 1997 zusammen geschlossen. Einige Anlagen nehmen am Mühlentag 2017 teil.

Dachverband Schweizerischer Müller (DSM)  
Fédération des meuniers suisses (FMS)  
Federazione Mugnai Svizzeri (FMS)  
Thunstrasse 82, Postfach 109, 3000 Bern 6  
Telefon 031 351 38 82 • Fax 031 351 00 65  
E-Mail: [info@thunstrasse82.ch](mailto:info@thunstrasse82.ch)  
[www.dsm-fms.ch](http://www.dsm-fms.ch)

## 1 Barzmühle Bad Zurzach

2.664.530/1.273.000 330 m AG

079 486 56 59, [www.barzmuehle.ch](http://www.barzmuehle.ch), [goepf.rudolf@bluewin.ch](mailto:goepf.rudolf@bluewin.ch)

Am Rheinufer gelegen. Zu Fuss 30 Min. ab Bahnhof Bad Zurzach, 10 Min. ab Parkplatz Fussballplatz. Getreidemühle mit Getreideanbaumuseum und Schmiede.

Betriebsfähige Anlage von 1880–1892 mit Elektromotor. Das grosse Wasserrad am Rhein ist in Betrieb. Gelenkwelle und Seilscheibe. Mühlstein aus Mels SG.

**Mühlentag:** Freie Besichtigung von 10.00–17.00 Uhr. Führungen durch die Anlage. Festbewirtungen Ausstellung und Aktivitäten, Videovorführung.

**Geöffnet:** Das ganze Jahr nach Vereinbarung zu besichtigen. Räumlichkeiten für Anlässe von Mai–Oktober.



## 2 Historische Sagi Menziken

2.656.689/1.232.466 540 m AG

062 771 55 71, [karistutz@wyspeed.ch](mailto:karistutz@wyspeed.ch)

In Dorfmitte, im Dorfzentrum direkt an der Hauptstrasse.

Zweistelzige Einfachgattersäge mit unterschlächtigem Wasserrad an der Wyna. Antrieb Säge am Wasserrad, Fräse elektrisch.

**Mühlentag:** Öffentliches Sägen von 9.00–17.00 Uhr. Wirtschaft gegenüber im Sagihof.

**Geöffnet:** Jeweils 1. Samstag im Monat von 9.00–11.00 Uhr, von April–Oktober.



## 3 Mittlere Mühle, Schinznach-Dorf

2.652.998/1.252.207 380 m AG

056 443 10 48, [info@mittleremuehle.ch](mailto:info@mittleremuehle.ch), [www.mittleremuehle.ch](http://www.mittleremuehle.ch)

Anfahrt, siehe Karte im Internet.

Mahlgang, Walzenstuhl, Trieur, Getriebe. Am Warmbach gelegen. Oberschlächtiges Wasserrad und funktionsfähiges Mahlwerk.

**Mühlentag:** Führungen durch die Mühle, für Verpflegung ist gesorgt. 700-Jahr-Jubiläum der Mittleren Mühle mit zahlreichen Attraktionen.

**Geöffnet:** 10.00–17.00 Uhr. Termine unter dem Jahr siehe im Internet.



## 4 Schlossmühle Hallwyl, Seengen

2.657.074/1.241.707 452 m AG

062 767 60 10, [thomas.frei@ag.ch](mailto:thomas.frei@ag.ch), [www.museumaargau.ch](http://www.museumaargau.ch)

Parkplatz beim Schloss gebührenpflichtig.

Halbhochmüllerei ursprünglich mit drei Mahlgängen und einer Rölle.

Drei unterschlächtige Wasserräder (abgebaut), Halbhochmüllerei.

Renoviertes neues Wasserrad seit Herbst 2017.

**Mühlentag:** 10–17 Uhr, Programm von 12–16 Uhr Präsentation und Degustation von Mahlgut und Backwaren.



## 5 Schlossmühle-Rued

2.649.270/1.238.050 500 m AG

079 418 73 13, rudolf.schlatter@sunrise.ch

Autobahnausfahrt Aarau-West Richtung Schöffland, Schlossrued Mühle mitten im Dorf Schlossrued.

Mahlautomat, Steinröle, Fruchtputzerei, Steinmahlgang.

Meiermahlautomat Steinröle mit Fruchtputzerei Steinmahlgang im Betrieb.

**Mühlentag:** Mühle im Betrieb. Festwirtschaft: Backwaren und verschiedene Mehle zu verkaufen.

**Geöffnet:** Auf Anfrage 079 418 73 13. Apfeltag: 14. Oktober 2017, 9.00–16.00 Uhr, Festwirtschaft, Mühlenbetrieb, Dreschen, Markt.



## 6 Wysebacher Sagi, Boswil

2.665.550/1.236.475 625 m AG

079 294 01 08, info@wyssebachersagi.ch, www.wyssebachersagi.ch

Muri – Buttwil – Weissenbach.

Zweistelzige Einfachgattersäge, Antrieb durch überschlächtiges Wasserrad aus Holz, 100-jährige Wagenfräse mit Antrieb durch Francis Turbine von 1924.

**Mühlentag:** Ab 9.00 – 18.00 Uhr freie Besichtigung der Sagi, regelmässige Führungen und Sagi-Vorführungen während des Tages, Verpflegungsmöglichkeit in Sagi-Wirtschaft.

**Geöffnet:** Freie Besichtigung jederzeit möglich. Führungen / Vorführungen nach tel. Anmeldung unter 079 294 01 08.



## 7 Alte Mühle Deisswil

2.605.800/1.200.775 550 m BE

079 684 11 20, info@mueller-deisswil.ch, www.mueller-deisswil.ch

2 Minuten zu Fuss ab RBS-Bahnhof Deisswil. Autofahrer können die Bernapark-Besucher-Parkplätze benutzen.

Ehemalige Getreidemühle, heute Pfadiheim, Kulturlokal.

Vertikale Francis Schachturbine produziert heute den Stromenergiebedarf des Kulturlokals. Das unterschlächtige Wasserrad dreht leer. Die Mühle wurde erstmals 1473 erwähnt, als sie als Schenkung an das Inselkloster überging. Ab 1872 gehörte sie der Familie Ritter, welche die Mühle bis 1985 betrieb. Seit der Renovation von 1993 wird sie als Pfadiheim und Kulturlokal genutzt.

**Mühlentag:** Am Mühlentag ist die vertikale Turbine und die automatische Rechenanlage in Betrieb, und das hölzerne Wasserrad kann besichtigt werden. Führungen, kleiner Barbetrieb mit Snacks. Am Abend Kulturveranstaltung.

**Geöffnet:** Kann für Privatanlässe gemietet werden, Besichtigungen nach Vereinbarungen. Kulturprogramm auf der Webseite.



## 8 Ballenberg-Mühlen

2.649.550/1.177.800 644 m BE

033 952 10 30, info@ballenberg.ch, www.ballenberg.ch

Ausfahrt Ballenberg Ost oder West auf dem Weg zwischen Interlaken und Luzern.

Getreidestockmühle (horizontales Wasserrad), Getreidemühle (vertikales Wasserrad), wasserbetriebene Gattersäge, Knochenstampfe und Leinsamenstampfe.

**Mühlentag:** 10.00–17.00 Uhr. Getreidemühlen, Säge und Knochenstampfe sind in Betrieb. Als Highlight des Jahres wird am Mühlentag die Leinsamenstampfe aus Medel GR in Betrieb genommen.

**Geöffnet:** 13.4.–31.10.: Säge und Knochenstampfe täglich, Getreidemühlen an Wochenenden in Betrieb.



## 9 Bleiche Farbhaus Rohrbach

062 965 01 47, pezulauf@hotmail.com, www.bauernhof-bleiche.ch

Mitten im Dorf Rohrbach, gegenüber Pizzamaxx, Wegweiser Mühlentag 100 Meter.

Altes Stauwehr, Unterschlächtiges Wasserrad, Kollergangmühle, Futtermühle 400-jähriges Haus. Unterschlächtiges Wasserrad mit Kammrad. Transmission zu Kollergangmühle und Futtermühle der Maschinenfabrik Ammann. Haus von 1630, renoviert 1994, zwei Wohnungen. Früher Bleiche, Färbe und Walke.

**Mühlentag:** Am Mühlentag Samstag, 10.00–17.00 Uhr. Sonntag, 10.00–17.00 Uhr. Demo altes Stauwehr, Wasserrad und Mühlen. Ausstellungen alter Geräte, arbeiten mit Täuchelbohrer. Besichtigung 400-jähriges Haus. Bootfahren für Kinder. Verpflegung.

**Geöffnet:** Ganzes Jahr auf Anmeldung.

Siehe auch diesjähriges Umschlagsbild

2.628.588/1.220.382 560 m BE



## 10 Brunnenhaus Bätterkinder

079 203 2 67, m.bobst5.9@gmail.com

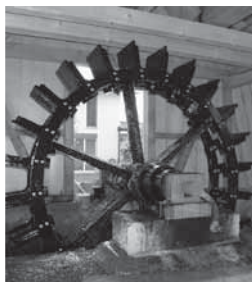
Fussweg zwischen Winkelstrasse und Margritenweg oder Fussweg von der Solothurnstrasse her (vis-à-vis Restaurant Sterne).

Grundwasserpumpe mit Wasserradantrieb zwischen Winkelstrasse und Margritenweg: Unterschlächtiges Wasserrad aus Eichenholz mit Stahlbeschlägen. Ø 3,30 m, 0,55 m breit. 24 Schaufeln. Pumpwerk: Saughöhe 1,20 m, Hubhöhe 9,80 m. Wassermenge pro Hubgang 2,5 l, 6 Hübe pro Minute. Mit dem künstlich angelegten Dorfbach und dem Pumpwerk konnte Bätterkinder seine ursprünglich schlechte Wasserversorgung Ende 18. Jh. wesentlich verbessern.

**Mühlentag:** Führung durch die Anlage. Kleine Festwirtschaft.

**Geöffnet:** Ganzes Jahr nach Vereinbarung. Aussenbesichtigung jederzeit möglich.

2.607.625/1.220.475 470 m BE



## 11 Dorfmuseum «Alte Mühle», Wilderswil

033 822 84 55, mail@wilderswil.ch, www.mmbe.ch

Quartierstrasse Wilderswil oder Staatsstrasse Richtung Saxeten bis zur gedeckten Holz-Fussgängerbrücke rechts der Strasse (Brücke führt direkt zu der Mühle).

Räderwerk zum Antrieb der Reibe und Stampfe mit zwei Stösseln; Nachbau 1993, angetrieben durch überschlächtiges Wasserrad, Einweihung neues Wasserrad am Mühlentag 2013: Ø 3,54 m, 0,55/0,45 m breit, 30 Kammern, 2 x 6 Holzspeichen, Sterne und Welle Guss/Stahl. Angetrieben werden eine Reibe (Reibestein auf Flachbett) und eine Stampfe mit 2 Stösseln (Eichenrinde und Knochen).

**Mühlentag:** Besichtigung des Räderwerks und des Museums (Vernissage der Sommerwechsellausstellung am Mühlentag).

**Geöffnet:** Sa/So, 13–17 Uhr, spezielle Öffnungen auf Voranmeldung.

2.632.145/1.167.745 610 m BE



## 12 Flühlenmühle Gümmenen

031 751 10 88, info@fluehlenmuehle.ch, www.fluehlenmuehle

Signalisiert ab Gümmenen und Heggidorn.

Getreidemühle. Ofenhaus mit Holzbackofen: Getreidemühle in städtischem Mischbau von 1870/72, restauriert 1989–98. Wohnteil Fachwerk, Mühle teil massiv mit Fachwerkwand gegen das überschlächtige Wasserrad von Ø 6,40 m. Eichener Mühlestuhl von 1704 mit ursprünglich zwei Mahlwerken und einem Röllgang durch Holzgetriebe angetrieben. Räderwerk und ein Mahlgang mit Sechskantsichter restauriert 2004–2009, funktionsfähig.

**Mühlentag:** 10.00–17.00 Uhr. Schaumahlen, Führungen, Verkauf von Ofenhausbrot und Festwirtschaft mit feinen Spezialitäten aus dem Ofenhaus (Pizza, Kuchen).

**Geöffnet:** Unter dem Jahr nach Vereinbarung.

2.585.670/1.197.970 500 m BE





### 13 Fondation de la scierie Paroz à Saicourt

2.581.980/1.232.520 760 m BE

032 481 28 73, scierie.paroz.saicourt@hotmail.com

La scierie se situe entre Reconvilier et Le Fuet, à 6 km de Tavannes.

Scie à roue hydraulique.

La scierie de Paroz à Saicourt date de 1785 et est une des rares scieries à roue hydraulique du Jura bernois encore en fonction. Depuis la Trame, un canal alimente par dessus la roue à augets. Celle-ci entraîne une transmission (niv. inférieur) qui actionne le cadre de scie vertical à 1 lame. La scierie rénovée a été inaugurée en 2014. Sa rénovation a été récompensée par le prix spécial 2015 du service des Monuments et Sites du canton Bern.

**Journée des moulins:** Présentation, visites commentées et démonstrations de sciage, cantine avec petite restauration. Horaire: 9 h 30–17 h 00.

**Ouvert:** Visites et démonstrations sur demande, pour groupes, sociétés.



### 14 Historische Säge Schwarzwaldalp

2.653.200/1.169.725 1455 m BE

079 386 52 79, info@saege-schwarzwaldalp.ch, www.saege-schwarzwaldalp.ch

Postauto und öffentliche Strasse ab Meiringen; P bei der Säge.

Zweistelzige Einfachgattersäge, wassergetriebene Hobelmaschine, überschlächtiges Wasserrad  $\varnothing = 3,40$  m, 1,04/1,16 m breit; 30 Kammern zu je 55 l, Stahlachse, 2 x 6 Speichen, Holzgerinne auf Gerüst. Bei Sägebetrieb 18–20 U/min., max. 22 U/min. Erbaut 1896. Ulrich Thöni kauft 1900 das Areal mit der Säge und baut das Kurhaus. Das Kurhaus brannte 1943 ab. Die Stiftung «Pro Säge Schwarzwaldalp» hat die Säge 1999/2000 restauriert.

**Mühlentag:** Mühle in Betrieb, Führungen und Vorführungen alter Techniken. Die Öffnung ist abhängig von der Schneesituation. Infotelefon: 033 971 35 15. Verpflegung und Unterkunft nebenan: www.schwarzwaldalp.ch.

**Geöffnet:** Freie Besichtigung: Mai–Oktober. Führungen: Juli–September gemäss Info.



### 15 Kulturmühle Lützelflüh

2.619.442/1.206.028 590 m BE

034 461 36 23, info@kulturmuehle.ch, www.kulturmuehle.ch

S4 oder S44 bis Lützelflüh–Goldbach, 15 Min zu Fuss. Oder mit Auto, es sind genügend Parkplätze vorhanden.

Mühleeinrichtung inkl. funktionstüchtigem Mahlgang und mittelschlächtigem Wasserrad. Funktionstüchtige Knochenstampfe mit unterschlächtigem Wasserrad. Repräsentatives Gebäude von 1821. Halbwalmdach mit Querfirst und drei Ründifronten. Ständer- und Fachwerkkonstruktion über 2-geschossigem Mauersockel.

**Mühlentag:** In Betrieb ab 11.00 Uhr. Festwirtschaft und Rahmenprogramm: offenes Haus, Kunst-Ausstellung, Kasperli-Theater, Pflanzenmarkt, Kinderprogramm, musikalische Unterhaltung. Das Detailprogramm finden Sie auf der Homepage.

**Geöffnet:** Ganzes Jahr Räume für Ausstellungen, Konzerte, Kleinkunst, Feste, Lager. Informationen auf der Homepage.



### 16 Martinet du 18<sup>ème</sup> siècle Le Martinet de Corcelles

2.601.025/1.237.050 650 m BE

079 456 88 12, martinet.corcelles@bluewin.ch, www.martinet-de-corcelles.ch

Station de train Corcelles BE, puis 2 minutes à pied.

Martinet du 18<sup>ème</sup> siècle, forge.

Marteau mû par une roue à aube, forge.

**Journée des moulins:** Visites individuelles commentées, démonstrations du Martinet par les forgerons, et projection du film «La forge» 1978 de Lucienne Lanaz, Jura film.

**Ouvert:** Visites par groupe de 8 pers de mars à novembre de 10 h 00 à 17 h 00. Journée du Martinet le 30.9.2017.



## 17 Mühle Büren an der Aare

079 725 53 36, danetom@bluewin.ch

5 Min. zu Fuss oberhalb Bahnhof; P beim Bahnhof.

Getreidemühle. Ehemals zwei Mahlgänge; ein Mahlgang restauriert; Sechskantsichter; überschlächtiges Wasserrad aus Holz Ø 6 m; 48 Kammern; 0,50/0,40 m breit; Nabe aus Guss; 8 Speichen aus Holz. Ausgeklügelte Wellenlagerschmierung. Ehemals drei Weiher, zwei noch in Betrieb, Düker. Gepflegte Gartenanlage und kleines Nebengebäude «Stöckli» mit Holzspärherd.

**Mühlentag:** Am Mühlentag Schaumahlen. Führungen durch die Anlage. Kleine Festwirtschaft. Diverse Attraktionen.

**Geöffnet:** Ganzes Jahr nach Vereinbarung. Geeignet für Anlässe und Apéros.

2.595.050/1.220.650 455 m BE



## 18 Mühle Vechigen

031 839 18 60, info@muehle-vechigen.ch, www.muehle-vechigen.ch

S7 ab Bern alle 15 min. Haltestelle Vechigen. 5 min. Fussweg, signalisiert. Auto: ca. 10 km von Bern Richtung Worb, Wenig Parkplätze.

Putzmaschine, Röllgang, Ceres, Trieur, Schälmaschine, Aufzug, Walzenstühle, Plansichter, Kleis Schleuder, Greissichter, Soder, Mehlmischer, Quetschstuhl. Becherwerke, Transmission. Gleichstromgenerator und Akkumulatoren im Originalzustand 1910. Energiegewinnung durch Pelton-Turbine. Technik Stand 1910. Antriebstechnik: Transmissionen. Anlage zum Aufbereiten und Reinigen der Körner, sowie zum Mahlen, Quetschen, Sieben, Trennen und Mischen. Aufzug, Becherwerke, Fallleitungen aus Holz. Stand Technik 1900 bis 1940.

**Mühlentag:** Regelmässige Führungen durch die sonst stillgelegte, aber betriebsbereite Mühle. Pizzeria in der gegenüberliegenden Reformbäckerei Vechigen. Ab 10.00 Uhr.

**Geöffnet:** Mühli-Beizli jeden letzten Sonntag im Monat. 14.00 bis 17.00 Uhr.

2.609.155/1.199.608 591 m BE



## 19 Öle Münsingen

031 721 29 52, oele@quickline.ch, www.oele-muensingen.ch

Parkplätze ausgeschildert ab Münsingen; 20 Min. zu Fuss ab SBB Münsingen, BLS Tägertschi.

Ölmühle. Öle, Wasserrad (ohne Antriebsfunktion der Anlage). Ölmühle, Knochenstampfe, Petrolmotor, Nagelschmiede, Schuhmacherei, neue Öllampenausstellung.

**Mühlentag:** Am Mühlentag ölen wir auf der 300-jährigen Anlage, Festwirtschaft, musikalische Unterhaltung, Gratisapéro, Führung durch die Ausstellung «Feuer und Licht», der Korber oder Messerschmied führt sein Handwerk vor.

**Geöffnet:** 10.00–17.00 Uhr. Übers Jahr Führungen nach Voranmeldung.

2.610.675/1.191.625 580 m BE



## 20 Otti Mühle, Oberwil bei Büren

032 351 56 09, Info@otti-bioland.ch, www.otti-bioland.ch

Postauto von Bern oder Büren, Parkplätze vorhanden.

Bauernhaus mit Mühle, traufseitige Front datiert mit älterem Kern am Mühlebach / Dorfbach gelegen. Röllgang, Ruchgang, Sacklift, überschlächtiges Wasserrad, Durchmesser 5,5 m, 0,90 m breit, 40 Kammern, 2x8 Speichen, Zahnradgetriebe, Walzenstuhl mit Plansichter, Meyer-Automat am Elektromotor, ganzjähriger Betrieb.

**Mühlentag:** Mühle in Betrieb, Führungen, Raclette und vieles mehr von 10–17.00 Uhr, Glacestand. Verkauf hofeigener Produkte, Ländlermusik, Pferdefahrten, Papierschiffirennen auf dem Mühlebach.

**Geöffnet:** Ganzjähriger Produktionsbetrieb mit Hofladen, Mühleführungen, Aperó und Pferdefahrten.

2.597.650/1.220.000 490 m BE



## 21 Sägemühle Kröschenbrunnen

034 495 70 20, [ch@shakehands.com](mailto:ch@shakehands.com)

An der Kantonsstrasse (10) Bern – Luzern gelegen, zwischen Wiggen und Trubschachen.

Turbine, Ossberger / Banki Turbine mit Druckrohr und Übersetzung, Königswelle und Generator in Betrieb seit 1994. Vorher Sägemühle, Öle, Stampfe, Knochenstampfe, Mühle, alte Post. Der Mühlenplatz geht auf 1608 zurück, als der Gummer die erste Konzession erhält eine Mühle zu bauen. 1681 wird der Mühlenbach am heutigen Gewerbekanal gebaut. Gerbe, Loh- und Knochenstampfe, Walke, Getreidemühlen, Säge und zeitweise Öle waren die alten Gewerbe.

**Mühlentag:** Am Mühlentag ist das Kraftwerk in Betrieb. Führungen zur Geschichte des Kanals, Vorführung Turbine, Generator, Schleiferei, Sägekeller und Spaziergang am Gewerbekanal.

**Geöffnet:** 10.00 – 17.00 Uhr. Unter dem Jahr machen wir gerne Führungen nach telefonischer Anmeldung.

2.633.625/1.195.500 770 m BE



## 22 Graf Mühle Maisprach

061 841 26 22, [info@graf-muehle.ch](mailto:info@graf-muehle.ch), [www.graf-muehle.ch](http://www.graf-muehle.ch)

Bus Linie 100 Rheinfelden / Gelterkinden; genügend P.

Zwei Mehlmühlen, zwei überschlächtige Wasserräder.

**Mühlentag:** Am Mühlentag nur freie Besichtigung. Hauptprogramm am Sonntag mit grossem Festbetrieb, Unterhaltung mit Sarah-Jane, den Schloss-Buam, Vincent Gross, einer Tombola und eine Sackrutsche für Gross und Klein.

**Geöffnet:** Ganzes Jahr geöffnet und in Betrieb. Führungen nach Absprache.

2.630.760/1.263.660 381 m BL



## 23 Mühlemuseum, Merian Gärten Basel

061 319 97 80, [info@meriangaerten.ch](mailto:info@meriangaerten.ch), [www.meriangaerten.ch](http://www.meriangaerten.ch)

Fussweg durch die Merian Gärten. ÖV: bis Dreispitz oder St. Jakob; P: beim Parkplatz St. Jakob.

Mühle aus dem 16. Jh., 1892 Antrieb ersetzt, Mühlradmechanismus, unterschlächtiges Wasserrad, zentraler Antrieb mit Kammrädern, Walzen- und Oberläuferstuhl, Müllereigeräte-Sammlung.

**Mühlentag:** 13.00 – 17.00 Uhr. Offene Mühle. Führungen zu jeder vollen Stunde.

**Geöffnet:** Museum ist täglich von 8.00 Uhr bis Sonnenuntergang offen.

2x im Monat öffentliche Führungen (siehe Website).

2.613.200/1.264.900 275 m BL



## 24 Basler Papiermühle

061 225 90 90, [info@papiermuseum.ch](mailto:info@papiermuseum.ch), [www.papiermuseum.ch](http://www.papiermuseum.ch)

Ab Bahnhof SBB oder Bad. Bahnhof: Tram 2 bis Kunstmuseum, weiter zu Fuss via St. Alban-Vorstadt / Mühleberg / St. Alban-Rheinweg. Ab Aeschenplatz: Tram 3 bis St. Alban-Tor, weiter zu Fuss: St. Alban-Berg / St. Alban-Talstr.

Funktionstüchtiges mittelschlächtiges Wasserrad aus Holz, Durchmesser 4,80 m, Antrieb Stampfwerk. Hadernstampfwerk und Kollergang. Wellbaum, Stampfwerk und Kammräder aus Holz. Erstmals wurde 1453 Papier geschöpft. Neben der Dauerausstellung wird hier auf originalen Maschinen für Kundenaufträge und Eigenbedarf vor den Augen der Besucher produziert.

**Mühlentag:** ... und es dreht und dreht! Unser Fachmann von der Wagnerei Oehri gibt Einblick in den Wasserrad-Bau. Kurzführungen 14 und 15 Uhr. An Aktivstellen können Besucher Hand anlegen. Café geöffnet.

**Geöffnet:** Jeweils Di – Fr / So: 11 – 17 Uhr; Sa: 13 – 17 Uhr; Mo: geschlossen.

2.612.400/1.267.100 250 m BS



# Schweizer Mühlentag 2017

*Journée Suisse des Moulins*

Giornata Svizzera dei Mulini

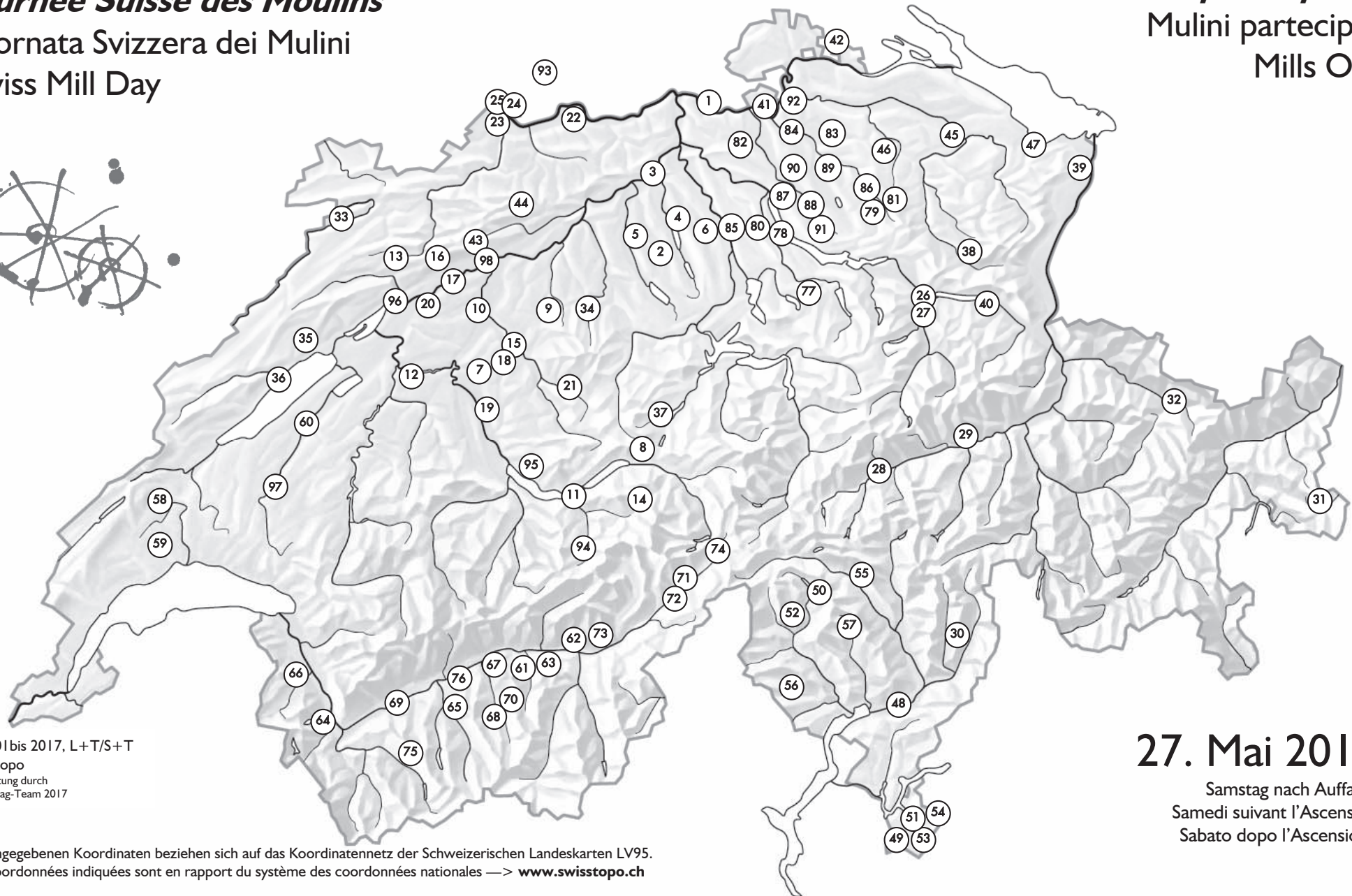
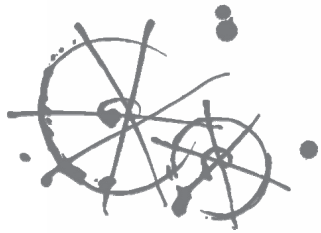
Swiss Mill Day

# Teilnehmende Anlagen

*Installations participantes*

Mulini partecipanti

Mills Open



© 2001 bis 2017, L+T/S+T  
Swisstopo  
Bearbeitung durch  
Mühlentag-Team 2017

Die angegebenen Koordinaten beziehen sich auf das Koordinatennetz der Schweizerischen Landeskarten LV95.  
Les coordonnées indiquées sont en rapport du système des coordonnées nationales —> [www.swisstopo.ch](http://www.swisstopo.ch)

## 27. Mai 2017

Samstag nach Auffahrt  
Samedi suivant l'Ascension  
Sabato dopo l'Ascensione

## 25 Werkstattshaus Aktienmühle Basel

061 327 10 60, info@stiftung-habitat.ch, www.stiftung-habitat.ch

Gärtnerstrasse, Basel.

Grossmühle von 1899, saniert und umgenutzt zu Werkstätten und Ateliers für Handwerksbetriebe.

**Mühlentag:** Eröffnungsfest mit vielfältigem Programm für Kinder und Erwachsene unter Einbezug der Handwerksbetriebe, Institutionen und Gastronomie vor Ort. Mehr Infos zum Mühletag-Programm abrufbar unter: [www.aktienmuehle.ch](http://www.aktienmuehle.ch)

**Geöffnet:** Öffnungszeiten Werkstattshaus, täglich 7–19 Uhr, öffentlicher Hof und Restaurant Turbinenhaus ganzjährig offen.

2.611.500/1.269.475 252 m BS



## 26 Acherschollä, Ziegelbrücke

079 243 91 81, info@getreidemuehlen.ch, www.getreidemuehlen.ch

Problemlos mit Auto oder vom Bahnhof Ziegelbrücke 5 Gehminuten.

Zentrofan-Mühlen, Getreidemühlen, Flockenquätschen für Haushalt, Kantine, Hofladen und Gewerbe. Mahlsteine, Verwirbelungstechnik.

**Mühlentag:** Erlebnistag: Mahlen Sie selber von Hand oder mit einer elektrischen Mühle-Körner – auch Speisemais – zu Mehl oder Schrot. Stellen Sie selber im «Handumdrehen» schmackhafte Flocken her. 9–16 Uhr, kleine Verpflegung.

**Geöffnet:** Unter dem Jahr nach telefonischer Vereinbarung von Montag bis Donnerstag und Samstag, Freitag 9 h 00–12 h 00, 14 h 00–18 h 30, ohne Voranmeldung

2.723.030/1.221.505 425 m GL



## 27 Maismühle Landolt GmbH, Näfels

055 612 14 56, dr.landolt@ennet-moos.ch

Südlich 1 km Ausgangs Dorf Näfels.

Francisturbine, Transmission auf Walzenstühle und Gang mit Mühlestein.

**Mühlentag:** Wir zeigen Rellen und Mahlen. Produkteverkauf ab Mühle.

**Geöffnet:** Montag bis Freitag, 8.00–12.00 Uhr, 14.00–17.00 Uhr, Samstag, 8.00–12.00 Uhr.

2.772.814/1.216.566 440 m GL



## 28 Fallun e cascharia Disla, Disentis/Mustér

079 579 61 80, felici@deflorin.net

Wegweiser – Disla vor Disentis (von Chur kommend) «Di svizzer dils mulins».

Stockmühle für Getreide, Leinsamenstampfe, Sägerei und Käserei.

**Mühlentag:** Die Anlagen werden in Betrieb gesetzt, einfache Wirtschaft.

**Geöffnet:** Nach Vereinbarung.

2.709.950/1.174.300 1030 m GR



## 29 Historische Werkstatt, Mulin Schnaus

2.732.575/1.182.300 775 m GR

079 681 85 30, gigerueli@swissonline.ch, www.mulin-schnaus.ch

Fahrt durch das Dorf Schnaus hinauf bis Abzweiger Mulin Sut, dann links P beachten. Es stehen genügend Parkplätze zur Verfügung.

Mechanische Werkstätte zur Pflugfabrikation. Wasserrad mit 75 m langer Seiltransmission. Vollständig eingerichtete Werkstatt zur Metall- und Holzbearbeitung: Schleifstein, Drehbank, Ventilator für Esse, Ständerbohrmaschine, Bandsäge, Hobelmaschine. Alles angetrieben durch hinterschlächtigen Schnellläufer (Waschel) aus Holz mit 37 gekrümmten Blechschaufeln. Ø 1,6 m.

**Mühlentag:** 10.00–17.00 Uhr, Führungen nach Bedarf, dauer ca. 1 Std. Der neue Speichersee und der erste private Waldlehrpfad laden zur Besichtigung ein. Musikalische Unterhaltung und Festwirtschaft im Zelt.

**Geöffnet:** Anfangs Juli bis Mitte August jeweils samstags 13.30–17.00 Uhr. Für Gruppen ganzes Jahr nach Vereinbarung.



## 30 Kornmühle Braggio, Calancatal

2.729.791/1.129.854 1321 m GR

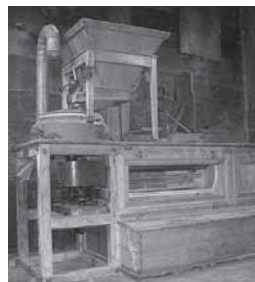
077 449 52 37, hertzfeldt@bluewin.ch

Vollautomatische Seilbahn von der Talstation in Arvigo. Die Mühle liegt in einer Wiese am Dorfrand von Braggio (ot Miaddi). Gehzeit ca. 10 Min. ab Bergstation Braggio. Wegweiser sind vorhanden.

Kornmühle Marke Ammann für Brot und Futtergetreide. Ein Mahlgang mit Trommelsieb. Die Anlage ist im Originalzustand von 1944 erhalten. Die Antriebstechnik wurde von Wasserkraft auf Bezinmotor mit Riemenantrieb umgestellt. Die Bergbauern von Braggio nutzten die Mühle, um die Selbstversorgung mit Mehl aus eigenem Kornanbau sicherzustellen.

**Mühlentag:** Besichtigung und Betrieb der Mühle von 9–17 Uhr. Kleine Ausstellung mit historischen Fotos im Mühlegebäude. Im ganzen Dorf verschiedene Aktivitäten und gastronomische Angebote.

**Geöffnet:** Besichtigung und Betrieb für Gruppen und Einzelpersonen nach Vereinbarung von Juni bis Oktober.



## 31 Muglin Mall, Sta. Maria

2.828.627/1.165.784 1352 m GR

078 853 54 86, muglin@muglin.ch, www.muglin.ch

Sta. Maria Val Müstair.

Muglin vegl construi cun Rodas e pigliotta da jotta e chonva. Fuorn da paun e stüva da mugliner. Wasserangetriebene Stampfe und Mühle aus dem Jahre 1676 mit 2 unterschlächtigen Strauberrädern.

**Mühlentag:** 10–17 Uhr. Guidas tras il muglin. Muglin, pigliotta e fuornin plaina funcziun, esposiziun d'ogets: dal graun al paun / Führungen, Mahlen, Restauration, Unterhaltung.

**Geöffnet:** Führungen Mittwoch, Freitag, Sonntag, 16–18 Uhr. Veranstaltungen siehe muglin.ch



## 32 Mühle im Rohr, Klosters

2.786.990/1.193.610 1198 m GR

079 438 23 80, hampiursi@bluewin.ch, www.museum-klosters.ch/rohrmühle

P im Ort; ab Station RhB: 15–20 Min. zu Fuss.

Getreidemühle. Funktionsfähige Beutelmühle in kleinem Blockbau, oberschlächtiges Wasserrad, Ø 2,80 m; 0,34/0,44 m breit, 24 Kammern, 6 Speichen im hölzernen Wellbaum, Gerinne auf Gerüst aus ausgehöhlten Hälblingen, Beutel zum Sichten von Mehl und Kleie.

**Mühlentag:** Am Mühlentag ist die Mühle in Betrieb und kann besichtigt werden.

**Geöffnet:** Frühling bis Herbst. Besichtigung nach Vereinbarung.



### 33 Moulin de Soubey

032 955 15 73 (moulin) / 075 414 84 24 (SMS de préférence), [www.soubey.ch](http://www.soubey.ch)

Via Montfaucon (6 km) ou bien St. Ursanne (12 km) – distance du village de Soubey 1 km.

Roue à aubes extérieure, engrenages au soussol, différentes machines de moulinage à l'intérieur.

**Journée des moulins:** 10 h 00 à 17 h 00 visites guidées (français et allemand) à chaque heure.

Le musée de l'artisanat ancien ouvre sa porte! Deux petits concerts classiques au salon.

Buvette, vente de cartes, jeux. Frs. 5.– par personne (enfants gratuit).

**Ouvert:** Visites guidées sur demande Sa/Di, 5/6 août: portes ouvertes, concerts, visites guidées, musée de l'artisanat.

2.571.300/1.239.300 480 m JU



### 34 Mühle Briseck GmbH, Zell

041 988 25 85, [info@kaltgepresst.ch](mailto:info@kaltgepresst.ch), [www.kaltgepresst.ch](http://www.kaltgepresst.ch)

Direkt an Hauptstrasse und Bahnlinie Willisau – Huttwil.

3 Ölpresen.

Ölmühle. Wasserkraftwerk mit Francisturbine.

**Mühlentag:** Besichtigung Ölmühle und Wasserkraftwerk, 10.00 bis 16.00 Uhr.

**Geöffnet:** Mo–Fr, 08.00–12.00, 13.30–17.00 Uhr. Telefonische Voranmeldung empfohlen.

2.637.681/1.220.674 590 m LU



### 35 Moulin de Bayerel

079 253 85 78, [info@moulin-de-bayerel.ch](mailto:info@moulin-de-bayerel.ch), [www.moulin-de-bayerel.ch](http://www.moulin-de-bayerel.ch)

Moulin de Bayerel 1, 2063 Saules; A mi chemin sur la route de Valangin à Dombresson, au bord de la rivière Le Seyon.

Scierie avec roue à augets Moulin à céréales (petit musée des anciens éléments). Ferme attenante réhabilitée en centre d'accueil. Vieux moulin restauré de 1642 Scierie avec roue à augets.

**Journée des moulins:** De 10 h 00 à 17 h 00. Visites guidées du moulin. Explications des projets de production d'énergies électriques hydrauliques et solaires. Animation musicale. Buvette et petite restauration (crêperie).

**Ouvert:** Visite sur demande tout au long de l'année. Location de centre d'accueil toute l'année.

47°02'25" / 6°55'48" 709 m NE



### 36 Moulins du Gor du Vauseyon, Neuchâtel

032 725 11 11, [info@gor.ch](mailto:info@gor.ch), [www.gor.ch](http://www.gor.ch)

Depuis la gare, bus 120 côté Nord, arrêt Pont des Parcs, traverser la route sur le pont et descendre dans le Gor. Depuis la ville, bus 101 direction Cormondrèche, arrêt Beauregard, prendre l'escalier, 2' à pied.

Centre didactique de 7 roues à eau qui tournent dans un cadre idyllique et naturel grâce aux aménagements d'eau alimentées par la rivière du Seyon. Un béliet vient compléter l'ensemble et projette l'eau à plus de 10 m de hauteur. Nous avons aussi notre jet d'eau!

**Journée des moulins:** Visites guidées du site et du Pavillon d'information à 10 h–14 h–16 h.

Boissons et petites restaurations sur place.

**Ouvert:** Chaque 1<sup>er</sup> samedi du mois d'avril à octobre 14 h 30 et 16 h 00.

Visites de groupes sur demande (aussi en allemand).

2.559.810/1.204.400 520 m NE



### 37 Schlegelsäge Kleinteil, Giswil

2.654.928/1.186.814 530 m OW

041 675 18 10, chm.mueller@bluewin.ch, www.hvgiswil.ch

Brüning oder Luzern nach Giswil Kleinteil Panoramastrasse.

Wasserrad Direktantrieb.

**Mühlentag:** 10.00 bis 17.00 Uhr Führungen. Säge, Wäscherei, Schnitzen und Tag des Pferdes mit reiten und führen der Pferde.

**Geöffnet:** Unter dem Jahr auf Anfrage.



### 38 Beistampfi Nesslau

2.732.412/1.231.642 780 m SG

071 994 27 39, l.h.schule@bluewin.ch

Ab Hauptstrasse Hotel Sternen beschildert, in Richtung «Schneit»; P beschränkt.

Wellbaum mit Nocken, welche die sechs Stempel einzeln anheben. Knochensortieranlage (Siebe). Oberschlächtiges Wasserrad; Ø 2,40 m; 0,60 m breit. Gewässer: Jetalerbach.

**Mühlentag:** 10.00 –15.00 Uhr. Führungen, kleine Festwirtschaft.

**Geöffnet:** Unter dem Jahr auf Anfrage.



### 39 Halter-Mühle im Gemeindemuseum Rothus

2.760.900/1.243.800 420 m SG

071 760 02 22, museum.rothus@gmx.ch, www.museum-oberriet.ch

Ortseingang Eichenwies, Rothus, Staatsstrasse 174.

Ein Mahlgang und ein Walzenstuhl aus dem Mühlen- und Sägeweiler Rehad beim Hirschsprung stammend. Dort durch ein Wasserrad betrieben, wurde unweit versetzt, elektrifiziert und stand dort bis Mitte 20. Jh. in Gebrauch, zuletzt für Mais. Im Museum 1976 funktionsfähig installiert und von einem Elektromotor (1920er-Jahre) angetrieben. Dazu ergänzend verschiedene Handmühlen.

**Mühlentag:** Am Mühlentag geöffnet von 14.00 bis 17.00 Uhr. Passend zum Jahresprogramm stehen die Rheinmühlen im Fokus. Die Mühle ist in Betrieb, an der Handmühle kann selber gemahlen werden. Es gibt ein Detektivspiel und die Rhein-Ausstellung ist geöffnet.

**Geöffnet:** Von Mai bis Oktober jeden 2. und 4. Sonntag, während der Sommerferien geschlossen.



### 40 Kornmühle Unterterzen

2.737.236/1.219.429 442 m SG

081 738 11 12, info@ew-quarten.ch

Unterterzen Abzweigung Oberterzen – über die Lehrütistrasse am Westrand des Dorfes.

Getreidemühle; Maismühle 1976.

Bis 1947 in Betrieb. Oberschlächtiges Wasserrad aus Holz. Wasserkammer à 50 l. Ein Mahlgang mit datiertem Läufer «HAIG 1810». Er besteht aus rötlichem Melser Verrucanostein. Hözernes Kammrad. Sechskantsrichter.

**Mühlentag:** 10.00 –16.00 Uhr. Führung mit kleiner Festwirtschaft.

**Geöffnet:** Weitere Anlässe nach Absprache.





## 41 Gattersagi Buchberg

044 867 30 21, info@gattersagi.ch, www.gattersagi.ch

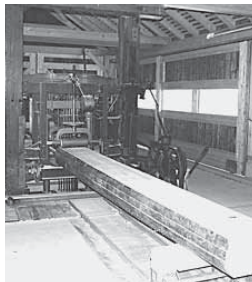
Bülach – Eglisau – Rafz – Steinenkreuz oder Winterthur – Flaach – Steinenkreuz – nach Buchberg, lokal beschlädert.

Vollgattersäge mit Schleifring-Ankermotor 14 kW der Firma Landert & Weber von 1923. Früher Einblattsäge, welche mit einem Vorschubeinsatz (Pat. Hr. Joss, Frauenfeld) modernisiert wurde. Durch Robert Kern mit Männerriegekollegen wurde die 3,5 Tonnen schwere Anlage vor dem Verschrotten gerettet. Sie bildet das Herzstück für das Handwerksmuseum «Gattersagi Buchberg».

**Mühlentag:** 10.00–18.00 Uhr Sägebetrieb. Neueröffnung der Ausstellung «Seiler an der Arbeit». Museumsführungen zum Thema Seiler und dessen Handwerk. Gattersagikino und Holzwerkstatt. Grosse Festwirtschaft mit Unterhaltungsmusik.

**Geöffnet:** Führungen auf Anfrage bei Robert Kern, 044 867 30 21 oder info@gattersagi.ch. Sagifisch am Sonntag, 22. Okt. 2017.

2.684.450/1.269.650 475 m SH



## 42 Säge Buch

052 649 10 07, arthur.meister@bluewin.ch, www.heimatvereinigung.ch

Region Stein am Rhein – Ramsen – Buch.

Sägerei, Hanfreibe. 2-stelzige Einfachgattersäge und Hanfreibe sind funktionstüchtig; unterschlächtiges Strauberrad aus Holz ca 3,5 m; Antrieb durch Elektro-Wasserpumpe. Die Säge ist Teil der Heimatvereinigung Buch-Hemishofen-Ramsen.

**Mühlentag:** Keine offizielle Teilnahme am Mühlentag; Anlage frei zugänglich. Besichtigung möglich. Das Wasserrad und die Transmissionsriemen werden am Mühlentag im Leerlauf laufen.

**Geöffnet:** Ganzes Jahr nach Vereinbarung. Der Hauptanlass ist am «Slow-up», am 21. Mai 2017. Anlage in Vollbetrieb.

2.700.960/1.286.120 415 m SH



## 43 Lochmühle Welschenrohr

032 639 14 72, schmidwalter@bluewin.ch, www.welschenrohr.ch/kultur-freizeit/lochmuehle/

Thalstrasse Nr. 30, Balsthal – Moutier, östlicher Dorfeingang.

Oberschlächtiges Mühlenrad, 6 m Durchmesser, erneuert 2014.

**Mühlentag:** 10.00 Uhr Eröffnung mit Frühschoppenkonzert, Besichtigung mit Führungen. 16.00 Uhr Finissage der Kunstaussstellung.

**Geöffnet:** Sonntag, 21. Mai 2017: Vernissage der Kunstaussstellung mit Alexandra Brabek, Mario Merkle und Herbert Glanzmann.

2.607.950/1.236.685 659 m SO



## 44 Mühle Ramiswil

062 391 44 29, herbertbrunner@ggs.ch

Passwangstrasse vor dem Ortskern links.

Nur zu Schauzwecken in Betrieb.

Antrieb mit Francisturbine, nur Stromproduktion.

**Mühlentag:** Am Mühlentag von 10.00 Uhr –17.00 Uhr. Führungen mit Video, Brot backen vor Ort, Festwirtschaft, Lamatrekking.

**Geöffnet:** Keine anderen Anlässe.

2.617.395/1.243.950 620 m SO



## 45 Kraftzentrale Seidenweberei Schönenberg

071 642 33 15, neukommhansruedi@bluewin.ch, www.kraftzentrale-schoenenberg.ch

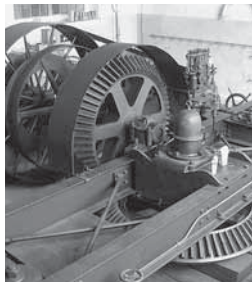
Unter der Thurbrücke bei der Firma Interpars.

Die Kraftzentrale umfasst drei Wasserkraftanlagen (davon eine doppelte Francisturbine), dazu eine Dampferzeugungsanlage und eine Notstromgruppe. Die älteste Turbinenanlage wurde 1862 erbaut.

**Mühlentag:** Am Mühlentag ab 10.00 Uhr signalisierter Rundgang.

**Geöffnet:** Das ganze Jahr Führungen nach Vereinbarung.

2.732.590/1.265.065 455 m TG



## 46 Mechanische Werkstatt Wiesental, Eschlikon

071 971 24 26, info@historik-eschlikon.ch, www.historik-eschlikon.ch

Beschildert, 5 Min. vom Bahnhof.

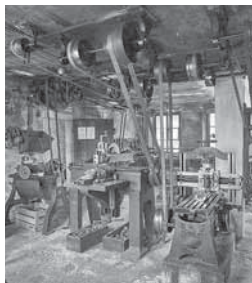
Der Weiher mit dem gestauten Wasser, die Turbine mit der Transmission zum Antrieb der Werkzeugmaschinen, die Esse, die Werkbänke mit den Werkzeugen. Turbine und Wasserzufuhr 2016 restauriert. Die Werkstatt ist in dem Zustand erhalten, wie sie der Mechaniker Ulrich Leutenegger vor seinem Tod im Jahr 1932 verlassen hatte. Der Weiher mit dem gestauten Wasser, die Turbine mit der Transmission zum Antrieb der Werkzeugmaschinen, die Esse, die Werkbänke mit den Werkzeugen.

Haus «Wiesenthal» 1868 als Gerberei erbaut. 1873 Werkstattanbau mit Wasserrad. Mech. Werkstatt ab 1875. Ausbau 1921. Zustand 1932 erhalten.

**Mühlentag:** Führungen, Festwirtschaft.

**Geöffnet:** Führungen auf Anfrage.

2.715.457/1.257.841 555 m TG



## 47 Mühle Feilen, Stachen

071 440 20 90, info@muehlefeilen.ch, www.muehlefeilen.ch

St. Gallerstrasse vis-a-vis der Mosterei Möhl.

Oberschlächtiges Wasserrad, 3,5m, 30 Kammern, ca. 8 U/min. ca. 3 PS, Lastlauf 4m3/min. Getreidemühle mit Mahlgang und Rölle. Mühlweier in den 1930er-Jahren eingedeckt und 1992 wieder erstellt. Mühle restauriert und seit Mai 2006 wieder als Schaumühle in Betrieb. Erstmals urkundlich erwähnt 1292.

**Mühlentag:** Gartenwirtschaft geöffnet, Kräutergarten, Mühlenvorführung, Live-Musik, bei schlechter Witterung Bewirtung im umgebauten historischen Kuhstall und Scheune.

**Geöffnet:** Mittwoch bis Sonntag, 10.00–23.00 Uhr durchgehend geöffnet.

2.748.650/1.264.050 405 m TG



## 48 Antico Mulino del Precassino di Cadenazzo

091 743 47 02, info@precassino.ch, www.precassino.ch

Prendere il sentiero che parte dietro il Ristorante delle Alpi nella parte alta del paese di Cadenazzo. Per ulteriori informazioni: www.precassino.ch

Pesta ricostruita. Ricostruzione di una pesta distrutta da un'alluvione circa due secoli fa. Il sasso della pesta con due vasi di contimento è stato ritrovato per caso sotto i detriti al momento del restauro dell'edificio.

**Giornata dei Mulini:** Durante la giornata la pesta sarà aperta ai visitatori e sarà in funzione. Dalle ore 10.00 alle ore 15.00.

**Aperto:** Aperdura vedi internet.

2.716.791/1.111.635 292 m TI



## 49 Mulino del Daniello, Coldrerio

091 646 08 78, [segretario@coldrerio.ch](mailto:segretario@coldrerio.ch), [www.parcovalledellamotta.ch](http://www.parcovalledellamotta.ch)

Strada sterrata pedonale (200 metri).

Macina per granoturco + frantoio per olio. 2 ruote esterne ad acqua Ø 2,40 m, 3 macine per cereali in pietra. 1 frantoio verticale in pietra. Macina funzionante ristrutturata nel 1994, frantoio funzionante ristrutturato nel 2007.

**Giornata dei Mulini:** Messa in funzione del frantoio e della macina, visita museo del mulino.

Giornata dei mulini: 10.00 – 17.00.

**Aperto:** Apertura vedi internet.

2.719.875/1.078.513 300 m TI



## 50 Fusio, mulino, pesta e sega idraulica

076 399 16 27, [orizzontalpini@sunrise.ch](mailto:orizzontalpini@sunrise.ch), [www.apav.ch](http://www.apav.ch)

Coi mezzi pubblici: autobus FART (linea 315) dalla stazione FFS di Locarno a Bignasco, poi autopostale; oppure in automobile.

Mulino per segale a ruota orizzontale. Pesta a camme due martelli per orzo e due per la canapa. Sega idraulica.

**Giornata dei Mulini:** Macinazione della segale, brillatura dell'orzo, taglio di tronchi.

Visite guidate in italiano, tedesco, francese. Vendita di farina di segale. Apertura dalle 11.00 alle 16.30.

**Aperto:** Apertura anche il 1° luglio e il 15 agosto.

Per gruppi su richiesta.

2.694.180/1.144.615 1281 m TI



## 51 Masseria La Tana di Rancate

091 994 77 44, [info@impregest.ch](mailto:info@impregest.ch)

Dalla stazione FFS di Mendrisio 10/15 min a piedi.

Segheria elettrica e a acqua con ruota di 300 cm funzionante da inizio '800 al 1987. Restaurata nel 2016. Mulino ad acqua in fase di restauro, con 3 ruote diametro 200/210/250 cm originario del 18° secolo.

**Giornata dei Mulini:** Visita mulino e segheria 10.30–15.00.

Dimostrazione taglio tronchi: 11.00/12.00/13.00/14.00. Aperitivo offerto ore 11.30.

**Aperto:** Masseria in fase di restauro, apertura prevista 2018.

2.718.900/1.080.250 330 m TI



## 52 Mulino Brontallo, Vallemaggia

091 754 24 17, [fonda.monti@bluewin.ch](mailto:fonda.monti@bluewin.ch), [www.brontallo.com](http://www.brontallo.com)

Da Brontallo: 10 minuti a piedi / ab Brontallo / 10 Minuten zu Fuss.

Mulino a 2 macine in pietra: turbina orizzontale ad acqua: turbina in legno con 11 pale.

Kastanienmühle mit einem Mahlgang: Mühlstein und hölzernes Horizontal-Löffelrad mit 11 Löffeln.

**Giornata dei Mulini:** Visita guidata. Presentazione delle vecchie tecniche.

Am Mühlentag in Betrieb: Führungen durch die Anlage und Vorführung alter Technik.

**Aperto:** Su domanda / Auf Anfrage: Fondazione monti e paesaggio, 6692 Brontallo, 091 754 24 17.

2.691.350/1.134.600 750 m TI



## 53 Mulino del Ghitello, Morbio

091 690 10 29, info@parcobreggia.ch, www.parcobreggia.ch

A2 Chiasso, Centro Breggia, stazione di servizio BP, proseguire fino in fondo ai posteggi costeggiando il fiume Breggia.

Mulino per cereali e olio. 3 macine e 1 frantoio verticale. Inizialmente 5 ruote ad acqua, ancora presenti: 3 ruote a cassettoni in metallo, 2,32 m diam. 0,50 m larg. 23 cassettoni. 2 ruote a pale in ferro, 2 m diam. 0,40 m larg. 30 pale. Muovevano il frantoio ed una puleggia che serviva diversi strumenti (sega, trapano...) creati dal mugnaio.

**Giornata dei Mulini:** Apertura 10.00–17.00. Dimostrazione di macinatura e vendita farina. Possibilità di mangiare polenta e formaggio sul posto, CHF 5.–/porzione.

**Aperto:** Aperto tutto l'anno a richiesta. Attività didattiche per scuole.

2.722.170/1.078.740 340 m TI



## 54 Mulino di Bruzella

076 329 16 54, petrus52@bluewin.ch, www.mevm.ch

Posta Chiasso-Muggio, fermata Bruzella, 10 min. a piedi.

Macina in pietra per mais, ruota verticale in ferro diam. 3 m, larghezza 90 cm, 42 cassettoni, trasmissione, tramoggia, buratto / Steinmühle mit Oberschlächtiges Wasserrad, Ø 3 m, 90 cm breit, 42 Kammern.

**Giornata dei Mulini:** Dalle 11.00 mulino in funzione, macinazione mais giallo e Rosso del Ticino, esposizione e presentazione delle vecchie tecniche, vendita prodotti, degustazione di polenta di Mais Rosso, formaggi e... musica.

**Aperto:** Fine marzo a fine ottobre, me-gio e 3 domeniche al mese dalle 14–16.30, aperture speciali vedi www.mevm.ch.

2.724.420/1.083.190 500 m TI



## 55 Mulino di Calonico

052 625 96 48, hrsteinegger@bluewin.ch, www.mulino-calonico.ch/Il-mulino/

A2 Uscita Faido – Lavorgo – Calonico; Stazione FFS Faido – Autopostale Faido-Calonico.

Ruota orizzontale con cucchiai / Stockmühle; horizontales Löffelrad. Mulino per segale, orzo e castagne. Costruito nel 1813; riattato nel 1995 / Mühle für Roggen, Gerste, Kastanien. Gebaut 1813; Wiederinbetriebnahme 1995.

**Giornata dei Mulini:** 11.30–15.30. Musica popolare / musikal. Unterhaltung; Grigliate, bibite, torte, caffè / Grill, Getränke, Kuchen, Kaffee; Mercato dei pulci / Flohmarkt; Ritrovo gioviale / geselliges Beisammensein; Dimostrazione del mulino / Mühlenbetrieb.

**Aperto:** Visualizzazione su richiesta Visite guidate in italiano, inglese, tedesco, francese e russo.

2.707.870/1.145.210 960 m TI



## 56 Mulino di Vergeletto

078 709 48 85, ilario.garbani@ticino.com, www.farinabona.ch

Dalla strada cantonale.

Acqua, mulino verticale / Antrieb durch vertikales Wasserrad. Wassermühle.

**Giornata dei Mulini:** 10.00–16.00 Produzione farina bona.

**Aperto:** Per richiesta telefonica / Auf telefonische Anfrage.

2.689.803/1.120.144 911 m TI



## 57 Mulino Efra, Frasco, Verzasca

079 465 41 35, noedelmulino96@gmail.com, www.museovalverzasca.ch

Valle Verzasca, 28 km di Locarno; posteggio. a Gordola direzione Valle Verzasca per 21 km a 300 m vicino alla chiesa.

Mulino a pietra ruota orizzontale in legno a 11 cucchiari Ø 1,10 m / 2 Mahlstühle mit Horizontal-Holzlöfelfrädern. Centralina elettrica del 1925: turbina Francis asse verticale 7 kw / mit mechanischem Wasserstromregler / (regolatrice di flusso); Alternatore / (Wechselstromgenerator) 3 x 380 V; Dinamo eccitatrice / (Gleichstromdynamo). Costruzione del 1880 a ridosso del riale Efra.

**Giornata dei Mulini:** Aperto / Offen: 11.00–17.30. Mulino in attività, vendita prodotti, visite guidate / Mühle im Betrieb, Verkauf von Produkten, Führungen.

**Aperto:** Tutti i sabati / Geöffnet jeden Samstag, 14.00–17.00.

2.705.000/1.132.960 882 m TI



## 58 Moulin de La Morvaz Moiry

079 485 35 22, lescrisis@bluewin.ch, www.scieriecrisinel.ch

Gare de La Sarraz – Bus Moiry – 1,5 km SO du village.

Roue à eau de 4m de diamètre alimentée par le dessus avec multiplication et alternateur pour la production électrique. Roue à eau de 6m de diamètre alimentée également par le dessus entraînant une scie alternative verticale à 1 lame.

Deux roues à eau fonctionnant toute l'année en service actif. La première produisant de l'électricité, la seconde actionnant une scierie.

**Journée des moulins:** Portes ouvertes de 9h00 à 17h00, scierie en fonction, visite guidée. Buvette petite restauration.

**Ouvert:** La scierie est en fonction et ouverte toute l'année. Visite sur rendez-vous.

2.524.100/1.165.670 600 m VD



## 59 Moulin de Sévery, Moulin et Huilerie

021 800 33 33, info@huilerie-de-severy.ch, www.huilerie-de-severy.ch

En voiture, Route cantonale (R66), par le train BAM depuis Morges arrêt en gare de Pampigny / Sévery, 20 minutes de marche.

Roue à Auget, transmission en fonction, rebate exposée, fabrication d'huile de noix pressée à l'ancienne datant de 1845.

**Journée des moulins:** De 8h00 à 17h00 non stop. Visite et démonstration d'huile de noix pressée à l'ancienne, cassage et énoisage des noix, visite d'une noieraie, dégustation des différents produits régionaux.

2.524.1651/1.157.975 650 m VD



## 60 Moulin Dessous-Tours, Corcelles-près-Payerne

026 660 10 00, archdoku@bluewin.ch

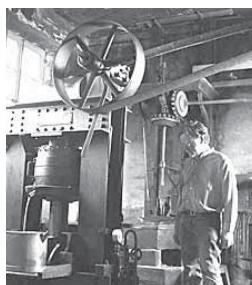
A 1 km depuis le centre de Corcelles en direction de Cousset et Fribourg.

Huilerie, Moulin à grain, Battoir, 19<sup>ème</sup> et 20<sup>ème</sup> siècle. Moteur électrique de 1918. Installations du milieu du 19<sup>ème</sup> siècle et 1918–1940. Huilerie active: moteur électrique, concasseur, poêle à bois, presse hydraulique. Moulin à grain: double Soder (Lenzburg), aplatisseur à avoine, monte sacs, broyer à disques. Battoir: Batteuse à céréales, installations de nettoyage.

**Journée des moulins:** Démonstration de l'huilerie en fonction. Visite du battoir et du moulin. Expositions sur les moulins de la région. Petite restauration.

**Ouvert:** Toute l'année sur demande.

2.564.200/1.186.260 465 m VD



## 61 Alte Säge Turtmann

027 932 12 02, borter-zanella@bluewin.ch, www.altesturtmann.ch

Richtung Luftseilbahn Turtmann – Unterems – Oberems.

Einfachgattersäge mit oberflächlichem Wasserrad, Ø 3,46 m und Kännel von 0,9 m Breite.  
Gewässer Turtmäna.

**Mühlentag:** 9.00–15.30 Uhr sägen. Ab 16.00 Uhr Tanz auf der Sägerbühne, Kantinenbetrieb ganzer Tag. Vernissage «Binnenprojekt» altes Turtmann.

**Geöffnet:** 8 Sägetage Mai–August, jeweils Sa, 9–11.30 Uhr.

Termine finden Sie auf der Homepage. Schausägen für Gruppen und Familien auf Anfrage.

2.620.309/1.127.580 630 m VS



## 62 Dorfmühle Ausserberg

079 824 83 20, christoph.meichtry@bluewin.ch, www.ausserberg.ch

3 Min. zu Fuss, nordwestlich vom Dorfplatz; Postauto (Visp–Ausserberg), Bahn BLS (Brig–Ausserberg, Bern/Spiez–Ausserberg).

Getreidemühle für Brot- und Futtergetreide, frühes 20. Jh.; Oberschlächtiges Holzwasserrad, Ø 2 m; ein Mahlgang, mit rotierendem Trommelsieb. Mühlenbach: Suone Undra (auch Wässerwasserleitung).  
Link zum Thema: [www.musee-des-bisses.ch/de/suone/undra](http://www.musee-des-bisses.ch/de/suone/undra).

**Mühlentag:** Führung durch die Anlage, Festwirtschaft mit Raclette und Getränken; Verkauf von Roggenbrot; Begleitprogramm: Schaubacken, Dreschen und Wannen. Gemeinsamer Auftritt der Musikgesellschaften Ausserberg / VS und Meilen / ZH.

**Geöffnet:** 10.00–17.00 Uhr. Mehrere Mahltag mit Mahlen während dem Jahr.

2.631.736/1.129.348 1010 m VS



## 63 Dorfmühle Eischoll

079 475 94 94, hermann.brunner@eischoll.ch, www.eischoll.ch

Luftseilbahn Raron–Eischoll / Strasse Turtmann–Eischoll oder Visp–Bürchen–Eischoll.

Stockmühle mit Horizontalrad. Der kleine Blockbau steht am Bach unterhalb des Dorfplatzes, mitten im alten Dorfteil.

**Mühlentag:** Schau-Betrieb während des ganzen Tages, auf dem Dorfplatz Apéro und Raclette von 10.00–16.00 Uhr. Dorfführungen auf Wunsch.

**Geöffnet:** Führung in der Mühle verbunden mit einer Dorfführung während des ganzen Jahres auf Voranmeldung.

2.626.400/1.127.050 1230 m VS



## 64 Moulin François Fine à Salvan

079 629 00 88, georges.dumoulin@gmail.com, www.moulinfine.ch

A l'entrée de Salvan. Un chemin sur la gauche, en face collège. Visible de la route.

Une meule, pierre dormante de plus d'un metre de diametre. Roue hydraulique en bois, 32 augets, en dessus, diam. 200 cm, arbre de 30 à 40 cm de diam.

**Journée des moulins:** 10 h 00 à 18 h 00. Démonstration et mouture farine. Ouvert tous les 1<sup>er</sup> dimanche du mois, de mai à septembre.

**Ouvert:** Voir l'internet.

2.567.760/1.107.425 880 m VS



## 65 Le Moulin de Mase

027 203 17 38, mont-noble@valdherens.ch, www.mont-noble-tourisme.ch

Sion, puis Bramois, prendre direction Nax et suivre St-Martin. Une fois arrivé à Mase suivre les panneaux d'indications depuis le centre du village.

Roue horizontale avec 19 pales en mélèze de 3 cm d'épaisseur.

L'eau vient par le biais du Bisse de Tsa Creta.

Lien: [www.musee-des-bisses.ch/de/suone/bisse-tsa-creta](http://www.musee-des-bisses.ch/de/suone/bisse-tsa-creta).

**Journée des moulins:** Démonstration de la roue.

**Ouvert:** Dès 10 h 00 Cuisson du pain les samedis du 20 de chaque mois.

2.599.580/1.115.900 1350 m VS



## 66 Les Vieux Moulins de la Tine «VIMOTI»

079 226 33 16, meunier@vimoti.ch, www.vimoti.ch

Transports publics du Chablais Autoroute A9, Sorties: 18 St-Triphon ou 19 Bex Les Portes du Soleil dans le Val d'Illeiz.

Ce site industriel se situe dans le cadre naturel et exceptionnel des gorges de la Tine, à l'entrée du village, après le carrefour, à droite sous le pont de la route principale. Depuis le musée du chalet du meunier il est possible d'accéder à la prise d'eau du bisse, aux moulins à céréales, au foulon à fruits, au pressoir, à la forge, à l'exposition des vieux outils employés pour travailler le bois et à l'exposition sur l'utilisation du chanvre. Vente de produits des Vimoti et de l'artisanat local.

Moulins à eau, Foulon, Forge, Habitat du Meunier, Exposition sur l'activité avec le bois et le chanvre. Musée d'anciens outils.

**Journée des moulins:** Animations pendant le week-end des **27 et 28 mai 2017** de 10 h à 17 h.

**Ouvert:** Juin à Août Mercredis – Samedis – Dimanches de 14 h à 17 h visite individ. sans réservation.

2.559.830/1.120.062 740 VS



## 67 Moulin de Chandolin, Val d'Anniviers

079 624 67 91, chandolin@anniviers.ch, www.anniviers.ch

Le moulin est situé en-dessous du village. Il faut compter 25 minutes à pied depuis l'arrêt du car postal de Chandolin.

L'intérieur du moulin représente une surface d'environ 11 m<sup>2</sup>. Il y a 2 meules horizontales, la meule inférieure dite «dormante» d'un diamètre de 1 m 80, très épaisse, ainsi qu'une meule supérieure dite «tournante» d'un diamètre de 1 m 20, plus mince.

Energie venue du torrent avec roue à aube en bois horizontale. La roue comporte 24 pales.

**Journée des moulins:** Le jour de l'ouverture, le moulin tourne, par beau ou mauvais temps, toutefois sous réserve de chute de neige, de 10 h 00 à 16 h 00. Avec la présence de deux meuniers qui se feront la joie de faire découvrir le mécanisme.

**Ouvert:** En juillet et août, les jeudis dès 15 h 00.

2.612.375/1.121.837 1780 m VS



## 68 Moulin de Grimentz, Val d'Anniviers

027 476 17 00, grimentz@anniviers.ch, www.valdanniviers.ch

On y accède par la zone piétonne à travers le village ou en voiture jusqu'à devant le parking de l'hôtel Alpina.

Il y a 2 meules séparées. Moulin à roues horizontales.

**Journée des moulins:** Moulin ouvert de 10 h 00 à 17 h 00 (Entrée gratuite).

Présence du meunier (M. Pierre Antonier). Vente de farine du moulin.

**Ouvert:** Juillet et août, le vendredi de 15 h 00 à 19 h 00.

2.610.483/1.114.074 1592 m VS



## 69 Moulin du Tsâblo

027 289 55 89, info@nendaz.ch, www.patrimoine-nendaz.ch

A9 Sion ouest – Nendaz-Station – Nendaz Tourisme, route de la Télécabine 63, 1997 Haute-Nendaz.

2 paires de meules de gneiss du 19 e s. qui avaient cessé de tourner en 1935.

Elles ont été réhabilitées en 2002 et sont actionnées par une roue à augets verticale de 3 m, de diamètre. Moulin à grain (froment, seigle, ...)

**Journée des moulins:** 8 h 30, Nendaz Tourisme, départ en bus vers Planchouet, 9 h 00

Déjeuner à Planchouet (10.– / adulte), 9 h 45 Mise en eau du bisse du Milieu, 11 h 00

dégustation de fromages, 12 h 00 animations et repas au moulin.

**Ouvert:** Sur demande, à Nendaz Tourisme.

2.588.996/1.114.714 1311 m VS



## 70 Moulins de Saint-Luc, Val d'Anniviers

027 476 17 10, saint-luc@anniviers.ch, www.valdanniviers.ch/tourisme/moulins-anniviers

Avec un véhicule depuis le village de St-Luc.

Il y a un foulon à drap, un foulon à Chanvre, un foulon à Orge et 3 moulins à grains

(Seigle – Froment – Mais).

2 foulons, 3 moulins et une maison d'habitation. Plusieurs mécaniques dont différentes roues à aubes.

**Journée des moulins:** Moulin ouvert de 10 h 00 – 17 h 00. Entrée gratuite Cantine tenue par la société de développement de Saint-Luc (aux Moulins) Dès 12 h 00: Fabrication du pain de Seigle aux Moulins.

**Ouvert:** Durant l'été de juin à août, informations sur les jours et les heures d'ouverture à l'Office du tourisme

2.612.840/1.118.360 1655 m VS



## 71 Säge und Mühle Sand, Alt Reckingen-Glurigen

076 533 46 42, wjerjen@gmail.com

Über Unterdorf, Überrotten.

Sägerei und Stockmühle.

**Mühlentag:** Betrieb von Säge und Mühle.

**Geöffnet:** Museumsnacht,

29. Juli 2017, Glockengiessen,

12. August 2017, Säge und Mühle je 18.00 – 22.00 Uhr.

2.661.980/1.146.650 1330 m VS



## 72 Mühle Selkingen, Grafschaft, Goms

077 498 23 42, sabine.werlen@bluewin.ch

Liegt direkt an der Hauptstrasse.

Stockmühle mit Quarzsteinlager, mit Kontrollsieb, mit Kleienkotzer.

**Mühlentag:** Offen von 10.00 – 16.00 Uhr, Führungen durch die Mühle mit Erklärungen, Mühle an der Arbeit mit Korn.

**Geöffnet:** Auf Anfrage.

2.659.560/1.145.020 1350 m VS





## 73 Mühle Wichjen, Blatten b. Naters

2.642.120/1.134.200 1310 m VS

078 728 85 15, franziskaimhof52@gmail.com, www.backhaus-wichje.ch

Südlich unterhalb vom REKA-Dorf.

Oberschlächtiges Wasserrad Ø 2,6 m, Breite 0,50–0,60 cm, 30 Kammern.

**Mühlentag:** 9.00–14.00 Uhr Mühle in Betrieb. Besichtigung, Führung und Verkauf von Walliser Roggenbrot aus der angegliederten Backstube.

**Geöffnet:** Besichtigungen Backhaus / Mühle Wichje nach Anfrage oder über Blatten-Belalp Tourismus.



## 74 Mühle Oberwald

2.670.250/1.153.900 1400 m VS

044 482 73 23, mlp.hischier@bluewin.ch

P zuhinterst in Unterwassern auf markiertem Parkplatz.

Mahlgang mit Rüttelsieb; Mühle ist mit neuem Wasserrad und Wellbaum ausgestattet. Kammerad

**Mühlentag:** **Achtung! Am Schweizer Mühlentag ist noch Wintersperre.**

Der Mühlentag und das «Bachhüsfascht» finden daher am 22.7.2017, 9.00 bis 18.00 Uhr statt.

**Geöffnet:** Ganzes Jahr nach Vereinbarung.



## 75 Scie et Moulins de Sarreyer

2.585.419/1.101.446 1246 m VS

079 963 32 41, four@bagnes.ch,

www.museedebagnes.ch/maisons-du-patrimoine/scie-et-moulins-de-sarreyer

A9 Martigny–E27 route Gd-St-Bernard Sembrancher–Route de Verbier Le Châble–Route de Fionnay Lourtier–Route de Sarreyer Sarreyer–Route du Moulin 3.

2 moulins à farine, 1 broyeur à pommes, 1 scierie à bois avec une seule roue d'entraînement.

Moulin à farine + Foulon à Pommes + Scierie.

**Journée des moulins:** Mouture du blé de l'année avec RACLETTE et apéritif offert de 9h 00 à 18 h 00.

**Ouvert:** Tous les jeudis – juillet et août de 15h 00 à 18 h 00.



## 76 Scierie de Loye, Grône

2.602.888/1.121.600 910 m VS

079 357 10 78, grone\_loye\_tourisme@netplus.ch, www.grone.ch

Loye sur Grône (entre Sion et Sierre).

Châssis de scie à lame unique; une seule bielle. Roue hydraulique au dessus en bois, diamètre 4,00 m, largeur 0,80/0,92 m; 60 godets avec une hauteur de 0,24 m; axe métallique.

**Journée des moulins:** Démonstrations de sciage de billes de bois de 10 h 00–14 h 00 avec apéritif.

**Ouvert:** Mai–octobre. Démonstrations publiques 16 h 00–18 h 00, Sa, 15.7., Sa, 19.8., Désalpe 9.9., 15 h 00–17 h 00.



## 77 Sebelis Sage

2.689.750/1.221.700 787 m ZG

041 750 22 07, s.rogenmoser@gmail.com, sebelis-sagi.ch

Von Oberägeri Richtung Raten, direkt an der Alosenstrasse.

Einfachgattersäge.

Oberschlächtiges Wasserrad aus Stahl; DM 4,6 m; 1 m breit; 39 Kammern Riementransmission auf eine Einfachgattersäge/Turbine mit Stromgenerator.

**Mühlentag:** 10.00 –17.00 Uhr. Säge in Betrieb, Festwirtschaft mit Sager-Spatz aus der Feldküche und Würste zum selber braten, Ausstellung und Betrieb von Dampfmaschinen, Wasserrad-Basteln und Wasser-Spiel für Kinder.

**Geöffnet:** Sonst Führungen im Sommer nach Vereinbarung.



## 78 Alte Säge und Mühle Thalwil

2.658.272/1.238.569 453 m ZH

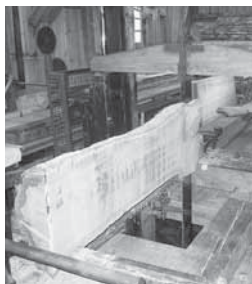
079 759 72 82, pakuster@hotmail.com

10 Min. oberhalb Bahnhof in südlicher Richtung. Parkplatz beim Gemeindehaus Mühlebachstrasse 52.

Säge: 2-stelziger Einfachgatter, Wagenfräse. Mühleneinrichtung aus Acla (GR), Mühlenbach: Geschlossener Wasserkreislauf mit Pumpe 70l/sek. in Betrieb im Leerlauf. Wasserrad ober-schlächtig Durchmesser 5,4 m, Breite 0.65 m, 10 Speichen, 50 Wasserkammern.

**Mühlentag:** 10.00 –16.00 Uhr. Führungen, Festwirtschaft mit Grilladen und Salat, Kuchen. Brot backen für die Kinder, Mehlerverkauf.

**Geöffnet:** Führungen von April –Oktober nach tel. Anmeldung.



## 79 Alte Sagi Stockrüti

2.708.248/1.242.577 791 m ZH

079 132 63 73, sagi-stockrueti@gmx.ch, www.sagistockrueti.ch

Wetzikon –Bäretswil –Signalisation im Dorf oder ab Bettswil. Öffentlicher Parkplatz Kreuzung Höhenstrasse Maiwinkelstrasse Wappenswil.

Einfachgattersäge angetrieben über ein ober-schlächtiges, rückwärts laufendes Wasserrad mit 56 Schaufeln. Angegliedert eine Wag-nerei sowie eine Seitengattersäge aus dem Fischenthal.

**Mühlentag:** Von 10.00 –16.00 Uhr. Vorführungen mit «Geschichte des Sägens», Sägewettbewerb, Festwirtschaft.

**Geöffnet:** Für Gruppen Vorführungen in der Saison mit Anmeldung über Homepage.



## 80 Aumüli Stallikon

2.679.131/1.239.575 578 m ZH

044 700 10 09, hofmann.fredi@bluewin.ch, www.aumueli.ch

Zufahrt: N4 Wettswil –Bonstetten - Aumüli (ausgeschildert), grosser Parkplatz; Postauto 228 Bonstetten –Birmensdorf und 235 ab Wiedikon –Affoltern a/A jeweils bis Haltestelle «Aumüli».

Mühle mit Röll- und Mahlgang durch Wasserkraft angetrieben. Sägerei mit zweistelziger Einfachgattersäge und 100-jähriger Blattschärmaschine, elektr. angetrieben, alles in Betrieb. Oberschlächtiges Wasserrad Ø m 4,66 m mit 36 Kammern; Leistung 4 PS, 7½ Umdrehungen pro Min.; Antrieb durch Wasserkraft von der Reppisch (Ausfluss aus dem Türlerseer) in den Mühlenbach genannt «Sagibach», bestehend aus Oberkanal (200 m) und Unterkanal (80 m).

**Mühlentag:** Rundgang durch die Anlage, Aktivitäten und Erlebnisse rund um das alte Brauchtum, spezielle Darbietung wie Glockenriemen sticken, Festwirtschaft und Verkauf eigener Produkte, Jodelchor und Alphornklänge.

**Geöffnet:** Besichtigungen mit Führung /Gesellschaftsanlässe vom 15. März –1. Nov. nach Vereinbarung.



## 81 Drechslereimuseum Kleintal VED

055 245 21 72, kontakt@drechslereimuseum.ch, www.drechslereimuseum.ch

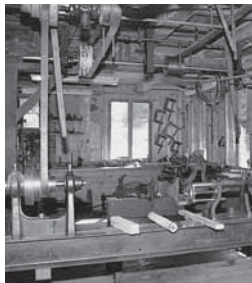
Steg im Tösstal, Richtung Hulftegg im Weiler Chlital 2.

Wasserfassung am Fuchslochbach, Kleinstauwerk 300 m<sup>3</sup> Inhalt, Wasserdruckrohr mit 15 m Wassersäule betreibt die Turbine und Transmission. Turbine Poncelett Baujahr 1869.

**Mühlentag:** Ab 10.00 Uhr jede volle Stunde Gratisführung. Die Festwirtschaft ist bis 15.00 Uhr in Betrieb.

**Geöffnet:** Für weitere Anlässe beachten Sie den Flyer auf der Homepage und das Inserat auf Seite 13

2.714.389/1.245.335 750 m ZH



## 82 Geigenmühle Neerach

044 858 01 10, geigenmuehle@hotmail.com, www.geigenmuehle.ch

S15 ab Zürich HB Richtung Niederweningen, in Oberglatt umsteigen auf Bus 510 Richtung Kaiserstuhl bis Neerach Gemeindehaus; ab Bülach Bus 515 bis Neerach Post.

Getreidemühle mit ober-rückschlächtigem Wasserrad (Durchmesser 7,8 m), Mahlgang mit Steinen. Stand der technischen Einrichtung ca. 1880.

**Mühlentag:** Führungen durch die Anlage ab 10.00 Uhr–17.00 Uhr, Mühlencafé, Mehlverkauf.

**Geöffnet:** Besichtigungen ganzes Jahr nach vorgängiger Vereinbarung.

2.677.775/1.262.718 450 m ZH



## 83 Hanfribi Hettlingen

079 829 00 89, ursin.ginsig@eberhard.ch

PTT-Bus ab Winterthur bis Haltestelle Föhrenstrasse oder SBB.

Reibstein, Rellgang, Mahlgang, Holzgetriebe. Elektrische Wasserpumpe für Betrieb Wasserrad. Kanäle. Oberschlächtiges Holzwasserrad Durchmesser 4,50 m; Breite 0,70 m; 48 Kammern; ca. 5 PS; Wellbaum aus Eiche; Pockholzlager. In Entfernung das Restaurant Eichmühle mit einem leerderehenden, ober-schlächtigen Wasserrad.

**Mühlentag:** Am Mühltag in Betrieb; 10.00 –16.00 Uhr. Ausstellungsgegenstände zur Textilherstellung.

**Geöffnet:** Nach Vereinbarung. Verpflegung im Restaurant Eichmühle.

2.695.916/1.267.342 440 m ZH



## 84 Haumüli Embrach

044 865 51 67, kari.iten@bluwin.ch, www.haumuehle.ch

Ab Bahnhof Embrach–Rorbas, 5 Min. Fussweg.

Säge, Einfachgatter, ober-schlächtiges Wasserrad, 4,60 m, 32 Kammern, Antrieb wahlweise durch Wasser oder Elektromotor. Mühle, zwei Mahlsysteme mit Walzenstuhl und Plansichter, Mahlgang mit Sechskantsichter.

**Mühlentag:** 10.00 –17.00 Uhr. Säge und Mühle in Betrieb, Ausstellung mit Tonbildschau, offene Werkstätten, Verkauf von Mehl und Souvenirs, Speis und Trank im Mahlraum.

**Geöffnet:** Diverse Anlässe unter dem Jahr jeweils am Samstag, Details auf der Homepage.

2.686.187/1.263.852 405 m ZH



## 85 Historisches Kleinkraftwerk Ottenbach

2.672.540/1.236.990 385 m ZH

044 761 41 86, hkk.ottenbach@gmail.com, www.historisches.kleinkraftwerk.ottenbach.ch

Bus ab Affoltern a. A. oder Bremgarten AG. Autobahnausfahrt Affoltern a. A. der A4.  
Parkplatz bei Haas-Shopping.

Kleinwasserkraftwerk mit Streichwehr in der Reuss. Oberwasserkanal im Naturschutzgebiet Bibellas. Francisturbine, Leitapparat und Regulator der Firma Bell, Kriens. Jugendstilschaltwand mit seltenen Messinstrumenten der Firma Trüb, Täuber & Ca. Anlage funktionsfähig im Originalzustand von 1920. Stromeinspeisung in übergeordnetes Netz möglich. Neu: Modell mit Regler, Leitapparat und Turbinenrad (Bild zeigt Modell). Das Triebwasser wird mit dem längsten historischen Streichwehr des Kantons Zürich der Reuss entnommen und der Francisturbine zugeführt. Stromerzeugung mit BBC-Generator.

**Mühlentag:** Freie Besichtigung von 9.30–17.30 Uhr. Führungen 9.30, 11.00, 13.30 und 15.00 Uhr.

**Geöffnet:** Führungen für Gruppen nach Vereinbarung, siehe Website.



## 86 Industrie Ensemble Neuthal

2.707.763/1.246.396 677 m ZH

044 935 39 18, ulrich.nydegger@bluewin.ch, www.industrieensemble.ch

Mit VZO-Bus 850 von Wetzikon über Bäretswil zur Station Neuthal oder von Bauma bis zur Station Neuthal. Parkplätze auf der Strasse zwischen Bahnhof Neuthal und Hinterburg.

Ehemaliges Spinnereienensemble in Neuthal von Adolf Guyer-Zeller. Heute erhalten mit alter Wasserkraftanlage und historischen Werkstätten, Museums-Spinnerei, Webmaschinen-Sammlung und Handmaschinen-Stickerei. Girardturbinen und Seiltransmissions-Anlage; An Führungen wird der Bach gestaut sowie die Wasserkraftanlage eindrucksvoll in Bewegung gesetzt. Im kapellenartigen Werkstattgebäude mit historischer Schlosserei und Schreinerei erleben Sie die Riementransmission sowie die alten Werkzeug- und Holzbearbeitungsmaschinen in Betrieb. Die Waschküche aus Grossmutterns Zeiten ist offen.

**Mühlentag:** Die Girardturbine und Seiltransmission sowie die Maschinen in der Werkstatt sind in Betrieb. Kinder basteln ein Holzwasserrad oder schmieden unter Anleitung am Amboss.

**Geöffnet:** Führungen das ganze Jahr nach Vereinbarung, jedem 1. und 3. Sonntag Mai bis Oktober offen.



## 87 Mühle und Säge Hirslanden, Zürich

2.685.515/1.245.914 445 m ZH

044 422 43 43, info@rast-violins.ch

Mit Tram Nr. 11 bis Burgwies. Keine Parkplätze.

Zwei Mahlgänge, 1868, Riementransmission, Oberschlächtiges Wasserrad, Durchmesser 7,5 m x 1 m = 1 PS. Verschiedene Sichter und Getreideputzmaschinen. Sägerei: El-Mot. seit 1923. Zweistelzige, nicht betriebsbereite Einfachgattersäge.

**Mühlentag:** Am Mühlentag Führungen von 09.00–17.00 Uhr, Festwirtschaft durch den Quartiertreff.

**Geöffnet:** Nach Vereinbarung.



## 88 Sagi Maur

2.692.918/1.243.806 470 m ZH

044 980 09 43, info@museenmaur.ch, www.museenmaur.ch

Signalisiert ab Dorfmitte, bei der Burg Maur, P vorhanden. Bus 747 ab Klusplatz, Bus 743 ab Bhf. Zürich-Stettbach, Schiff von Niederuster nach Maur Schiffände.

Zweistelzige Einfachgattersäge; Übersetzung durch Zahnräder aus Holz/Eisen, Welle, Pulli; Lederriemen. Oberschlächtiges Wasserrad aus Lärchenholz im Sägeraum Ø 5,00 m; 32 Kammern; 1 Umdrehung = 27 Hübe des Gatters; Nachhilfe durch E-Motor; Zahnräder, Riementransmission.

**Mühlentag:** Am Mühlentag geöffnet von 10.00–16.00 Uhr, Museen geöffnet bis 17.00 Uhr.

Sagi laufend in Betrieb mit Führungen. Attraktionen, Ländliermusik, Verpflegung, Kinderprogramm. Ausstellungen im Ortsmuseum Mühle und in der Burg Maur mit Kurzführungen.

Detailprogramm siehe Homepage Museen Maur.

**Geöffnet:** Während des Jahres Führungen auf Anfrage.



## 89 Sagi Reismühle Hegi, Winterthur

2.700.129/1.262.500 460 m ZH

079 238 54 37, juerg.rohner@bluewin.ch, www.reismuehle-hegi.ch

10 Min. zu Fuss vom Bahnhof Oberwinterthur; P beschildert.

Zweistelzige Einfachgattersäge. Kamrad mit 132 Hagebuche-Zähne. Mittelschlächtiges Wasserrad aus rostfreien, verschraubten Stahlplatten (2003). Wasserrad: Ø 4,1 m; Gefälle 2 m; 4–7 U/min; 36 Kammern; 6 Holzspeichen. Wassermengen 12 m<sup>3</sup>/min. Sägeblattschleifmaschine. Reste einer Hanfreibe im Untergeschoss. Gewässer: Die Eulach speist den Reismühlekanal.

**Mühlentag:** Demosägen; Führung durch die Anlagen, dem Kanal entlang zur Fischtreppe, Festwirtschaft, mobile Schnapsbrennerei in Betrieb.

**Geöffnet:** Ganzes Jahr Führungen nach Vereinbarung. Im Sommerhalbjahr 1x pro Monat Schausägen.



## 90 Sagi Wisental Bassersdorf

2.690.282/1.255.748 475 m ZH

044 836 59 81, prosagi.bassersdorf@bluewin.ch

Bahn oder Bus; ab Dorfzentrum ausgeschildert; Parkplatz vorhanden.

Restaurierte Sagi.

Zweistelzige Einfachgattersäge; von 1976–1979 restauriert. Getriebe 3-stufig; 1 zu 22 übersetzt; teils Holzzähne; Metalltransmission; Oberschlächtiges Wasserrad Durchmesser 5,4 m x 1,2 m 42 Kammern; in der Ausstellung: Modell einer «Gnepfe». Sägerei, Schärferei, Plungerpumpe.

**Mühlentag:** Schausägen; Wasserpumpe (vom Stanserhorn) Schärferei Festwirtschaft und Zelt. Geöffnet 10.00–16.00 Uhr.

**Geöffnet:** Jeden 1. Samstag der Monate April–November von 10.00–12.00 Uhr.



## 91 Thommen-Sagi Hinteregg

2.694.188/1.240.277 554 m ZH

044 984 30 54, katrin-buri@ggaweb.ch

Forchbahn (S18). P ist signalisiert.

Einstelzige Einfachgattersäge, Federbaum, hölzernes Kamrad Ø 3,70 m, 185 Holzzähne, Oberschlächtiges Wasserrad aus Holz Ø 5,70 m.

**Mühlentag:** 10.00–18.00 Uhr. Am Mühlentag in Betrieb. Führung durch die Anlage. Fotoausstellung mit historischen Bildern von Egg. Verpflegung in Gartenbeiz oder Sagistübli.

**Geöffnet:** Ganzes Jahr zu besichtigten nach telefonischer Vereinbarung, 044 984 30 54.



## 92 Untermühle Flaach

2.687.685/1.269.855 375 m ZH

052 643 28 61, adolf\_ruetimann@bluewin.ch, www.untermuehle-flaach.ch

P gegenüber der Kirche Flaach, an der Strasse Flaach-Berg am Irchel.

Oberschlächtiges Metallwasserrad, Einrichtungen ab 16. Jh., Mahlgang, Rölle, Aspirateur, Trieur und Sacklift.

**Mühlentag:** 9.00–21.00 Uhr. Präsentationen über «Geschichte der Untermühle» und «Mühlen im Allgemeinen». Bewirtung.

**Geöffnet:** Ganzes Jahr auf Anfrage.

Der Mühlenraum kann für Anlässe gemietet werden.



## 93 Hofmühle Kandern-Wollbach

47.668868 / 7.647716 306 m DE

0049 7626 286, roger.wasser75@hotmail.com

Maugenharderstrasse 10, 79400 Kandern-Wollbach, Baden-Württemberg, Süddeutschland.

Technik: Mittelschlächtiges Wassermühle, Durchmesser 4,5 m, Breite 1,2 m, Mahlgang ein Walzenstuhl mit BJ 1956 und ein Porzellan-Walzenstuhl BJ 1910, Feinriffelstuhl; Eingerichtet zur Getreideverarbeitung. Mühlenstandort ab 1407. Die Mühle gehörte zur Herrschaft Röttelen Röttelen ist eine grosse Burganlage.

**Mühlentag:** Mühle offen, Besichtigung 10.00–17.00 Uhr.

**Geöffnet:** Mo–Di, 9.00–19.00 Uhr, Mi, 9.00–13.00 Uhr, Do–Fr, 9.00–19.00 Uhr, Sa, 9.00–13.00 Uhr.



## 94 Alte Säge Gimmelwald

2.634.022 / 1.154.581 1213 m BE

079 565 93 08, plattenhisler@bluwin.ch

Via Lauterbrunnen nach Stechelberg zur Talstation Schilthornbahn (Parkplatz). Danach Luftseilbahn nach Gimmelwald und einfache Wanderung (40 Min.) bis Schildbach oder Fussmarsch ab Stechelberg (75 Min., 300 Höhenmeter Aufstieg).

Müller Seitengattersäge und Wagenfräse Antrieb mit Peltonturbine (Wasserkraft).  
Gewässer: Schiltbach. Mahlgut: Holz, hauptsächlich Fichte. Anlage: Müller Seitengattersäge und Wagenfräse. Gebäude erbaut 1858. Antrieb: Wasserkraft, Peltonturbine.

**Mühlentag:** Schausägen und -fräsen, Getränkebuffet und Möglichkeit zum Bräteln (abgelegen, kein Strom).

**Geöffnet:** In Betrieb von Mai bis Oktober, je nach Bedarf der lokalen Bevölkerung.  
Wird als Hobby betrieben.



## 95 Grabenmühle Sigriswil

2.621.100 / 1.174.700 800 m BE

033 251 20 70, grabenmuehle@bluemail.ch, www.grabenmuehle.ch

ÖV Thun-Sigriswil. ab Ortsmitte signalisiert. Parkplätze vorhanden.

Bis 1900 Getreidemühle 1982 Totalrenovation der Gebäude, Erstellen des Wasserrades mit Stromerzeugung.

Oberschlächtiges Wasserrad, Ø 2,6 m, 0,70 breit; 30 Kammern, Eiche Stahl, 7 U/min.  
Übersetzung 27x; Getriebe Ausgang 202U/min. Riemenscheibe Ø 0,6 m.  
Asynchrongenerator 1030 U/min. Leistung 1200 W. Am Guntenbach.

**Mühlentag:** Besichtigung der Anlage, Wasserrad mit Stromerzeugung, Forellenzucht, Forellen, Hirsch- und Alpakazucht, Goldmine. Verkauf von Fangfrischen und geräucherten Forellen. Imbiss im Beizli.

**Geöffnet:** Ausflugsziel: Über die Hängebrücke (340 m lang, 180 m hoch) in die Grabenmühle Sigriswil. 10.00–18.00 Uhr.



## 96 Alte Mühle Dotzigen

2.593.120 / 1.218.500 431 m BE

032 618 03 67, info@muehle-dotzigen.ch, www.muehle-dotzigen.ch

Lyss–Büren a/A, das grosse Hochstudhaus links nach der Ortstafel.

Getreidemühle für Weizen und Dinkel; Kundenmühle bis 1965 mit zwei Mahlgängen und einem Röllgang; überschlächtiges Wasserrad 3,76 m mit 30 Blechschaufeln mit dreistufiger Übersetzung mit Vorgelegewelle. Der Mühlenkanal ist saniert und die Anlage fertig restauriert.

**Mühlentag:** Führungen durch die Anlage, Mahlen von Weizen und Dinkel, Apéro und Verpflegung.

**Geöffnet:** Nach Vereinbarung.



---

## 97 Moulin de la Pierraz

079 355 34 75, r.steinhauser@bluewin.ch

2.558.488/1.167.570 699 m FR

Depuis la gare de 1680 Romont (FR), direction Lausanne sur 3,7 km, puis tourner à droite direction La Pierraz.

Petit moulin à céréales avec sa bluterie (Amman Langenthal) actionnés par une turbine à eau. Diamètre des meules 50 cm, bluterie, élévateur à godets.

**Journée des moulins:** Portes ouvertes de 10 h 00 à 17 h 00, démonstration du fonctionnement du moulin et de la turbine. Petite restauration. Turbine en fonte à axe vertical, transmission par courroies.

**Ouvert:** Sur demande.



---

## 98 Wasserkraftwerk am Emmenkanal Luterbach

032 682 38 40, atelier.zuber@sunrise.ch, www.musesol.ch

2.610.310/1.229.260 428 m SO

An der Hauptstrasse Zuchwil – Luterbach.

Kleinkraftwerk 1888 der ehemaligen Kammgarnspinnerei Derendingen / Luterbach, unter Denkmalschutz. Ältestes betriebsfähiges Elektrizitätswerk im Kanton Solothurn.

Anlagen produzieren Strom 1888 / 1988; Industriemuseum Diesel 1911 in Bewegung. Francis Turbine und Kammrad mit Holzverzahnung, Transmission, Generator 1905.

**Mühlentag:** Anlagen in Betrieb. Attraktion: Ehemaliger Testmotor (Sulzer 1929) des Technikums Burgdorf mit «Prony'schem Bremszaum» in Aktion.

**Geöffnet:** Besichtigungen ab 5 Personen und Voranmeldung unter dem Jahr.



**Vorstand der Vereinigung Schweizer Mühlenfreunde VSM/ASAM**  
**Comité de l'Association Suisse des Amis des Moulins VSM/ASAM**  
**Comitato Associazione Svizzera degli Amici di Mulini VSM/ASAM**



**Präsident/Président/Presidente**

Adrian Schürch,  
Brüggstrasse 29, 3634 Thierachern/BE  
033 345 07 08  
a.schuerch@muehlenfreunde.ch

**Sekretariat/Sécretariat/Segretariato**

Ursula Schönenberger  
Spitzmüli 1087, 9114 Hoffeld/SG  
077 437 01 00  
info@muehlenfreunde.ch

**Finanzen/Comptabilité/Contabilità**

**Mitglieder/Membres/Membri**

Brigitte Kaderli  
ShakeHands Software AG, Postfach 43  
3555 Trubschachen/BE  
034 495 70 20  
b.kaderli@muehlenfreunde.ch

**Vizepräsident,**

**Mühlentag und Homepage/**

**Vice-président,**

**Journée des Moulins et Site/**

**Vicepresidente,**

**Giomta de Mulini e Homepage**

Christoph Hagmann  
Sägemühle Kröschenbrunnen 18  
3555 Trubschachen/BE  
034 495 70 20  
c.hagmann@muehlenfreunde.ch

**Redaktion Mühlenbrief/**

**Redaction de la lettre des moulins/**

**Redazione Lettera dei Mulini**

Annette Schiess  
Klosterplatz 15, 4500 Solothurn/SO  
032 351 56 83  
a.schiess@muehlenfreunde.ch

**Vermittlung Fachpersonal, Mühlentechnik,  
Ersatzteillbörse/Médiation de personnel  
qualifié, technique et bourse aux pièces  
détachées/ Consulente tecnico ed esperto  
di mulini**

Ursula Schönenberger  
Spitzmüli 1087, 9114 Hoffeld/SG  
077 437 01 00  
info@muehlenfreunde.ch

**Vertreter Romandie/**

**Représentant de la Romandie/**

**Rappresentante per la Romandia**

Heinz Schuler  
Rte de Sous Tour 30,  
1562 Corcelles-Payerne/VD  
026 660 10 00  
h.schuler@muehlenfreunde.ch

**Vertreter Tessin/**

**Représentant tessinoise/**

**Rappresentante per il Ticino**

Noè Zardi  
Via dei Panora 1  
6932 Breganzona/TI  
091 968 24 52  
n.zardi@muehlenfreunde.ch

**Schweizer Mühleninventar/**

**Inventaire des Moulins Suisse/**

**Inventario dei mulini svizzeri**

Christoph Hagmann  
Sägemühle Kröschenbrunnen 18  
3555 Trubschachen/BE  
034 495 70 20  
c.hagmann@muehlenfreunde.ch



Leider werden immer wieder ganze Wasserkraftanlagen, sei es eine alte Mühle, eine Säge oder etwa ein Klein-kraftwerk abgebrochen und an anderer Stelle sucht ein Verein, eine Gruppe eben diese Ersatzteile für ihre histo-rische Anlage. Wohin mit den übrig gebliebenen alten Teilen?

Ein Lager kann auch die VSM/ASAM nicht anbieten. Wir haben aber an ei-nigen Orten kleine Lagermöglichkei-ten (Nester), wo technische Ersatzteile deponiert werden können. Wir bieten zudem einen virtuellen Lagerplatz auf unserer Homepage für solche Teile. Wir versuchen diese gratis weiterzuvermit-teln. Leider ist es so, dass erst im letzten Moment an die Börse gedacht wird und so ist es fast unmöglich zu helfen. Wenn der Bagger schon auf dem Grundstück steht, ist es meist zu spät. Die Börse kann auch beim Suchen helfen. Stellen Sie Ihre Anfrage in die Börse und surfen Sie ab und zu bei uns vorbei. Auch Bücher, Pläne und Filme können so gefunden und vermittelt werden. Wenn schon Mühlenfreunde aus Ber-

lin oder Salzburg die Börse finden, sollen Sie hier in der Schweiz diese auch finden.

Diese Dienstleistung stellen wir allen Mühlenfreunden und Mühlenkennern zur Verfügung. Eine Mitgliedschaft ist nicht zwingend für die Einstellung eines Eintrags. Die Einträge sind an-onymisiert wegen dem Datenschutz. Die genauen Bedingungen sind auf der Internetseite [www.muehlenfreunde.ch](http://www.muehlenfreunde.ch) ersichtlich. Dort finden Sie den Bereich Ersatzteilbörse.

Im moderierten Blog erhalten Sie zu-sätzliche Informationen. Hier vermit-teln wir Wissen und Ersatzteile rund um die historischen Mühlen.

Vorstand der Vereinigung Schweizer Mühlenfreunde VSM/ASAM

Bei Fragen rund um die Ersatzteilbörse melden Sie sich bitte beim Sekretariat.

Mobile: 077 437 01 00

(Kontaktaufnahme über E-Mail empfohlen: [info@muehlenfreunde.ch](mailto:info@muehlenfreunde.ch))

Erstellungsdatum: 18.04.2017

Bezeichnung: **Elevatorengurten**

Beschreibung: Für ein Modell, welches von den Besuchern des Mühleramas bedient werden kann, sucht ein Mitglied nach stofflichen Elevatorengurten , ca. 10 Meter lang mit passenden Bechern. Da es ein Modell ist sollen es es kleine Becher sein. Etwa 4 bis 6 cm breit. 15 Stück sollten reichen.

Status: gesucht von Mitglied

Erstellungsdatum: 18.04.2017

Bezeichnung: **Regionalmuseum im Graubünden**

Beschreibung: Im Bündlerland abzugeben, Ersatzteile. Die Mühle wurde dann abgebaut und in einem Schopf der Gemeinde untergebracht. Der Schopf wird geräumt

Status: abzugeben an historische Mühlen



Des installations hydrauliques complètes sont malheureusement constamment détruites, que ce soit un ancien moulin, une scie ou une petite centrale, et autre part une association ou un groupe est justement à la recherche de ces mêmes pièces détachées pour leur installation historique. Que faire des parties anciennes non utilisées?

La VSM/ASAM ne peut pas offrir de lieu de stockage. Mais nous avons certaines possibilités de stockage en certains endroits (nids), où des pièces techniques de rechange peuvent être entreposées. En outre, nous offrons également un espace de stockage virtuel sur notre page d'accueil pour de telles pièces. Nous essayons de les proposer gratuitement. Malheureusement on ne pense à la bourse qu'en dernier recours, et il est donc presque impossible d'entreprendre quelque chose: lorsque l'excavatrice est déjà sur la propriété, il est généralement trop tard. La bourse peut également être utile lors de recherches. Mettez votre demande en ligne sur la bourse et venez surfer de temps en temps sur notre site. Des livres, des plans et des films peuvent également être trouvés et trouver preneur

de cette manière. Si des amis des moulins de Berlin ou de Salzbourg trouvent la bourse, vous qui êtes ici en Suisse devriez le pouvoir également.

Nous offrons ce service à disposition de tous les amis et connaisseurs des moulins. L'adhésion n'est pas obligatoire pour pouvoir mettre en ligne une demande. Les annonces sont rendues anonymes pour des raisons de protection des données. Les conditions exactes peuvent être consultées sur le site [www.muehlenfreunde.ch](http://www.muehlenfreunde.ch). Vous y trouverez la partie du site correspondant à la bourse aux pièces détachées. Vous obtiendrez des informations supplémentaires sur le blog modéré. Nous mettons ici à disposition de tous des connaissances et des pièces de rechange en rapport aux moulins historiques.

Comité de l'Association Suisse des Amis des Moulins VSM/ASAM  
Veillez contacter le secrétariat pour toute question concernant la bourse aux pièces détachées.

Natel: 077 437 01 00  
(Contact par e-mail recommandé:  
[info@muehlenfreunde.ch](mailto:info@muehlenfreunde.ch))

Donnée: 18.04.2017

Intitulé: **Ceintures Elévateurs**

Description: Für ein Modell, welches von den Besuchern des Mühleramas bedient werden kann, sucht ein Mitglied nach stofflichen Elevatorengurten, ca. 10 Meter lang mit passenden Bechern. Da es ein Modell ist sollen es es kleine Becher sein. Etwa 4 bis 6 cm breit. 15 Stück sollten reichen.

Statut: cherche par membre

Donnée: 18.04.2017

Intitulé: **Musée aux Grisons**

Description: Im Bündlerland abzugeben, Ersatzteile. Die Mühle wurde dann abgebaut und in einem Schopf der Gemeinde untergebracht.

Statut: transmettre à un moulin



Purtroppo interi impianti idraulici, sia che si tratti di un vecchio mulino, di una segheria o di una piccola centrale elettrica, si guastano e in un altro luogo un'associazione, un gruppo è alla ricerca proprio di questi pezzi di ricambio per un impianto storico. Cosa succede alle rimanenti parti vecchie?

Neanche la VSM/ASAM è in grado di mettere a disposizione un magazzino. In alcuni luoghi abbiamo, però, piccole possibilità di stoccaggio (nidi) dopo si possono tenere i pezzi di ricambio tecnici. Per questi pezzi offriamo inoltre un magazzino virtuale sulla nostra homepage per i quali cerchiamo di fare da mediatori gratuitamente. Purtroppo si pensa alla Borsa soltanto all'ultimo momento e diventa quasi impossibile aiutare. Quando la ruspa è già sul terreno, nella maggior parte dei casi è troppo tardi. La Borsa può aiutare anche nella ricerca. Inviare la vostra richiesta alla Borsa e ogni tanto date un'occhiata al nostro sito. È possibile trovare e fare da intermediari anche per libri, disegni e video. Se gli Amici dei Mulini di

Berlino o Salisburgo trovano utile la Borsa, dovrebbe essere così anche per voi qui in Svizzera.

Questo servizio è disponibile a tutti gli amici e ai conoscitori dei mulini. Per impostare una richiesta non è obbligatorio essere membri. Le registrazioni vengono anonimizzate per la protezione dei dati. Le condizioni esatte sono consultabili sul sito web [www.muehlenfreunde.ch](http://www.muehlenfreunde.ch), dove troverete l'area Borsa pezzi di ricambio.

Nel blog con moderatore riceverete ulteriori informazioni. Qui facciamo conoscere la storia e i pezzi di ricambio dei mulini storici.

Presidente dell'Associazione  
Svizzera degli  
Amici dei Mulini VSM/ASAM

In caso di domande su tutto ciò che riguarda la Borsa dei pezzi di ricambio rivolgersi alla segreteria.

Cellulare: 077 437 01 00  
(Si consiglia di prendere contatti  
per e-mail: [info@muehlenfreunde.ch](mailto:info@muehlenfreunde.ch))

Dati: 18.04.2017

Denominazione: **cinghia elevatori**

Descrizione : Für ein Modell, welches von den Besuchern des Mühleramas bedient werden kann, sucht ein Mitglied nach stofflichen Elevatorengurten , ca. 10 Meter lang mit passenden Bechern. Da es ein Modell ist sollen es es kleine Becher sein. Etwa 4 bis 6 cm breit. 15 Stück sollten reichen.

Status: cercato par membro

Dati: 18.04.2017

Denominazione: **Museo Grigioni**

Descrizione : Im Bündlerland abzugeben, Ersatzteile. Die Mühle wurde dann abgebaut und in einem Schopf der Gemeinde untergebracht.

Status: transmettre à un moulin

# Werden Sie Mitglied der Vereinigung Schweizer Mühlenfreunde VSM/ASAM und erleben Sie die Schweizer Mühlen in Aktion!



Viele alte Getreidemühlen, Sägemühlen, Stampfen, Ölmühlen, Walken und andere wassergetriebene Anlagen sind in den letzten Jahrzehnten liebevoll restauriert worden. Diese wertvollen Zeugen vorindustrieller Technik werden durch zum Teil imposante Wasserräder angetrieben. Dank dem **Schweizer Mühlentag**, der jedes Jahr stattfindet und von der VSM/ASAM durchgeführt wird, werden die Mühlen der Öffentlichkeit zugänglich gemacht.

Mit Ihrem Beitrag von nur **Fr. 40.–** für Einzelmitglieder (für Vereine Fr. 80.–, für Gönner und juristische Personen Fr. 100.–) im Jahr unterstützen Sie die Organisation und Durchführung des Schweizer Mühlentags. Dank Ihrer

Mitgliedschaft können die historischen Mühlen weiter betrieben werden.

Als Vereinsmitglied erhalten Sie die **Broschüre über den Schweizer Mühlentag** und zweimal jährlich das Mitteilungsblatt **Mühlenbrief** zugeschiedt. Zudem sind Sie eingeladen an der **Mitgliederversammlung** und der jährlich im Sommer stattfindenden **interessanten Mühlenexkursion** teilzunehmen.

Mit dem untenstehenden Talon oder direkt im Internet ([www.muehlenfreunde.ch/de/global/member.html](http://www.muehlenfreunde.ch/de/global/member.html)) können Sie sich jetzt anmelden. Kontoverbindung PostFinance AG, Bern  
IBAN CH66 0900 0000 4022 5582 4  
BIC POFICHBEXXX



- Ja. Ich/Wir möchte/n Mitglied der Vereinigung Schweizer Mühlenfreunde VSM/ASAM werden. Mit meinem/unseren Beitrag von Fr. 40.–/Jahr (Verein Fr. 80.–/Jahr, Gönner und juristische Personen Fr. 100.–/Jahr) unterstütze/n ich/wir die historischen Mühlen.
- Frau    Herr    Vereinigung    Gönnerschaft/Juristische Person

Vereinigung/Firma: \_\_\_\_\_

Vorname/Name: \_\_\_\_\_

Strasse: \_\_\_\_\_

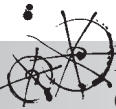
PLZ/Ort: \_\_\_\_\_

Land: \_\_\_\_\_ Sprache: \_\_\_\_\_

Email-Adresse: \_\_\_\_\_ Telefon: \_\_\_\_\_

Datum: \_\_\_\_\_ Unterschrift: \_\_\_\_\_

Einsenden an: Mitgliederverwaltung VSM/ASAM, Sägemühle 18, 3555 Trubschachen/BE



## Devenez membre de l'Association Suisse des Amis des Moulins VSM/ASAM et vivez les moulins suisses en action!

Beaucoup de vieux moulins à grains, scieries, moulins à pilons, moulins à huile et autres installations participants ont été restaurés avec amour ces dernières décennies. Ces témoins de grande valeur de la technique préindustrielle sont alimentés par des roues hydrauliques impressionnantes. Grâce à la **Journée Suisse des Moulins**, qui a lieu chaque année et organisée par VSM/ASAM, les moulins à eau sont facilement accessibles et on peut visiter en action.

Avec votre cotisation annuelle de **40 francs** (Association 80 francs/année, Membre soutien ou membre personne immorale 100 francs/année) vous soutenez l'organisation de la Journée Suisse des Moulins. Grâce votre cotisation,

les moulins à eau peuvent continuer l'exploitation.

Les membres de notre association reçoivent **la brochure sur la Journée Suisse des Moulins** et deux fois par année notre journal **Lettre des Moulins**. En plus, vous êtes invités à participer à **l'assemblée générale** et à **l'excursion intéressante**, qui a lieu chaque année en été.

Avec le talon suivant ou au site ([www.muehlenfreunde.ch/fr/global/member.html](http://www.muehlenfreunde.ch/fr/global/member.html)), vous pouvez vous inscrire maintenant. Relation bancaire  
PostFinance SA, Berne  
IBAN CH66 0900 0000 4022 5582 4  
BIC POFICHBEXXX



- Oui. J'aime/Nous aimons devenir membre de l'Association Suisse des Amis des Moulins VSM/ASAM. Avec ma/notre cotisation de 40 francs/année (Association 80 francs/année, membre soutien ou membre personne immorale 100 francs/année) je soutiens/nous soutenons les moulins à l'eau historiques.
- Madame    Monsieur    Association    Membre mécèn/Membre p.im..

Association/Société: \_\_\_\_\_

Prénom/Nom: \_\_\_\_\_

Rue: \_\_\_\_\_

NP/lieu: \_\_\_\_\_

Pays: \_\_\_\_\_

Langue: \_\_\_\_\_

E-Mail: \_\_\_\_\_

Téléphone: \_\_\_\_\_

Date: \_\_\_\_\_

Signature: \_\_\_\_\_

Veillez envoyer à: Affiliation et Adresses VSM/ASAM, Sägemühle 18, 3555 Trubschachen/BE

## Diventate soci dell'Associazione Svizzera degli Amici dei Mulini VSM/ASAM e vivete i mulini svizzeri in azione!



Nel corso degli ultimi decenni sono stati restaurati con molta cura numerosi vecchi mulini, segherie, folloni, frantoi, follatrici e altri impianti alimentati ad acqua. Questi preziosi testimoni della tecnica preindustriale sono alimentati da ruote idrauliche in parte particolarmente imponenti. Grazie alla **Giornata Svizzera dei Mulini**, che si svolge tutti gli anni a cura dell'VSM/ASAM, i mulini vengono resi accessibili al pubblico.

Con un contributo di solo **Fr. 40.-** all'anno per i soci singoli (per associazioni Fr. 80.-, per sostenitori e persone giuridiche Fr. 100.-), supporterete l'organizzazione e lo svolgimento della Giornata Svizzera dei Mulini.

Grazie alla vostra membership contribuirete a continuare a dar vita ai mulini storici. In quanto soci riceverete **l'opuscolo sulla Giornata Svizzera dei Mulini** e due volte all'anno la pubblicazione **Lettera dei Mulini**. Inoltre verrete invitati alla **riunione dei soci** e a partecipare all'**interessante escursione dei mulini** che ha luogo ogni estate.

Potete iscrivervi ora utilizzando il seguente tagliando oppure direttamente su internet ([www.muehlenfreunde.ch/it/global/member.html](http://www.muehlenfreunde.ch/it/global/member.html)). Riferimento bancario PostFinance AG, Berna  
IBAN CH66 0900 0000 4022 5582 4  
BIC POFICHBEXXX



- Sì. Io/noi desidero/desideriamo divenire socio/i dell'Associazione Svizzera degli Amici di Mulini VSM/ASAM. Con il mio/nostro contributo di Fr. 40.-/anno (associazione Fr. 80.-/anno, sostenitori e persone giuridiche Fr. 100.-/anno) sostengo/sosteniamo i mulini storici.
- Signora     Signor     Associazione     Sostenitore/persona giuridica

Associazione/azienda: \_\_\_\_\_

Nome/cognome: \_\_\_\_\_

Via: \_\_\_\_\_

CAP/città: \_\_\_\_\_

Paese: \_\_\_\_\_

Lingua: \_\_\_\_\_

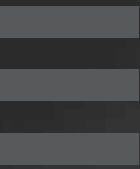
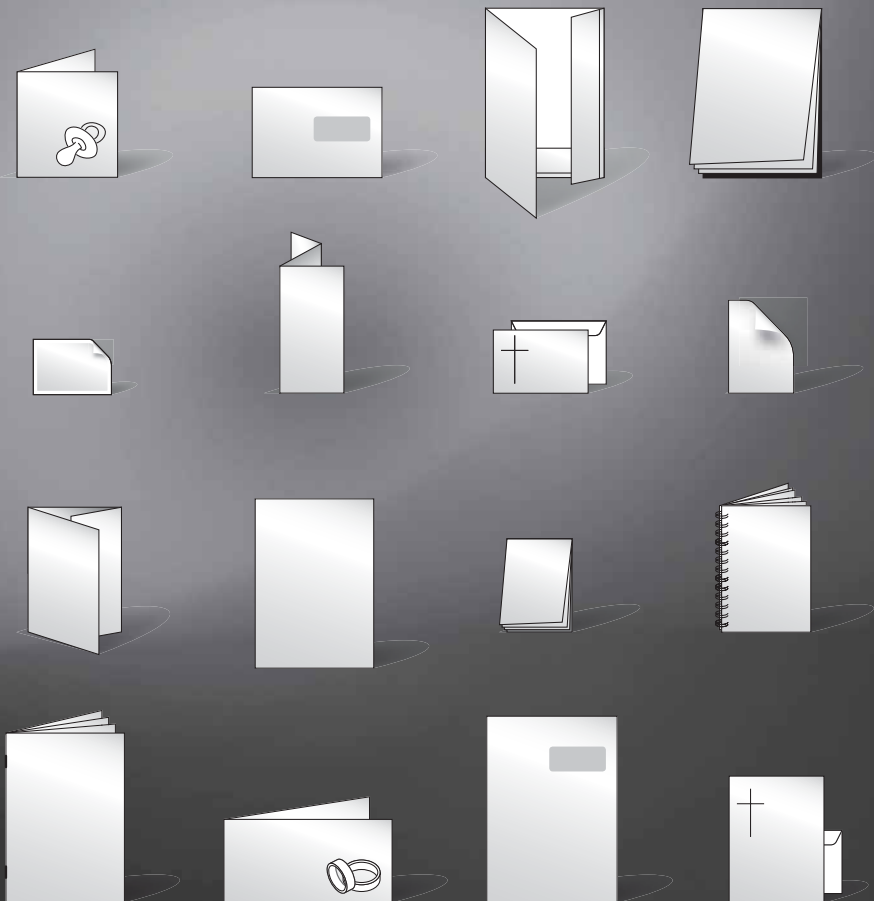
Indirizzo e-mail: \_\_\_\_\_

Telefono: \_\_\_\_\_

Data: \_\_\_\_\_

Firma: \_\_\_\_\_

Da spedire a: Appartenenza e Indirizzi VSM/ASAM, Sägemühle 18, 3555 Trubschachen/BE



ERSTELLEN SIE IHRE DRUCKSACHEN ONLINE **WEBDRUCK.CH**

Ein Angebot der Haller + Jenzer AG

Verkaufswert Fr. 5.–  
Valeur de vente frs. 5.–  
Prezzo vendita fr. 5.–



**VSM / ASAM**

Vereinigung Schweizer Mühlenfreunde  
Association Suisse des Amis des Moulins  
Associazione Svizzera degli Amici dei Mulini  
Associaziun Svizra dals Amis dals Mulins

[www.muehlenfreunde.ch](http://www.muehlenfreunde.ch)

[www.amidesmoulins.ch](http://www.amidesmoulins.ch) [www.amicidimulini.ch](http://www.amicidimulini.ch)